



ירושלים עיר בריאה

פרופיל העיר ירושלים

תמונת מצב ובסיס לתכנון אסטרטגי

לפיתוח הבריאות והקיימות

מסקנות הממצאים והפעולות העוקבות





התפתחות הרשת האירופית בהנהגת ארגון הבריאות העולמי – תוכניות חומש

עיריית ירושלים
מצטרפת
לפרויקט (1988)



1987-
1992

Phase I-
Visibility

1993-
1997

Phase II –
Profile &
city health
plan

1998-
2002 –

Phase III
Equity &
SD

2003-
2008

Phase IV-
HIA,
active
living,
HUP

2009-
2013

Phase V
HiaP

2014-
2018

Phase VI
WHO
2020
Strategy

ירושלים שותפה להקמת
רשת ערים בריאות בישראל
(1990)



לשכת ראש העיר
Office of the Mayor

עיריית ירושלים
Municipality of Jerusalem
بلدية أورشليم القدس

May 26, 2015

Dr. Agis Tsouros
Regional Adviser, Healthy Cities and Urban Governance
Centre for Urban Health
WHO Regional Office for Europe
Scherfigsvej 8
DK-2100 Copenhagen Ø
Denmark

Subject: Expression of Interest in Phase VI of the Healthy Cities Network

Dear Dr. Tsouros,

I am writing to express Jerusalem's interest in applying for membership of the WHO Healthy Cities Network, Phase VI (2014-2018).

The City of Jerusalem will support relevant topics chosen in accordance with our needs as a city.

The City of Jerusalem commits itself to:

- Dedicating resources to meet the goals of Phase VI
- Paying the annual membership fee
- Participating actively in annual network meetings/conferences

The focal points in Jerusalem's Phase VI application are: **equity for all sectors, community resilience and healthy urban planning and urban innovation.**

All materials should be sent to Mr. Amiram Rotem, Head of the Sustainable Development Department: RTAMIRAM@jerusalem.muni.il, Mrs. Miri Reiss, Healthy City Coordinator: RSMIRI@jerusalem.muni.il, as well as to Deputy Mayor Haim Epstein: eph@jerusalem.muni.il.

Sincerely ,

Nir Barkat
Mayor of Jerusalem

Sustainable Development Goals (SDGs)

- 17 Goals, 169 targets (including means of implementation)
- Interrelated and holistic
- Also known as Global Goals

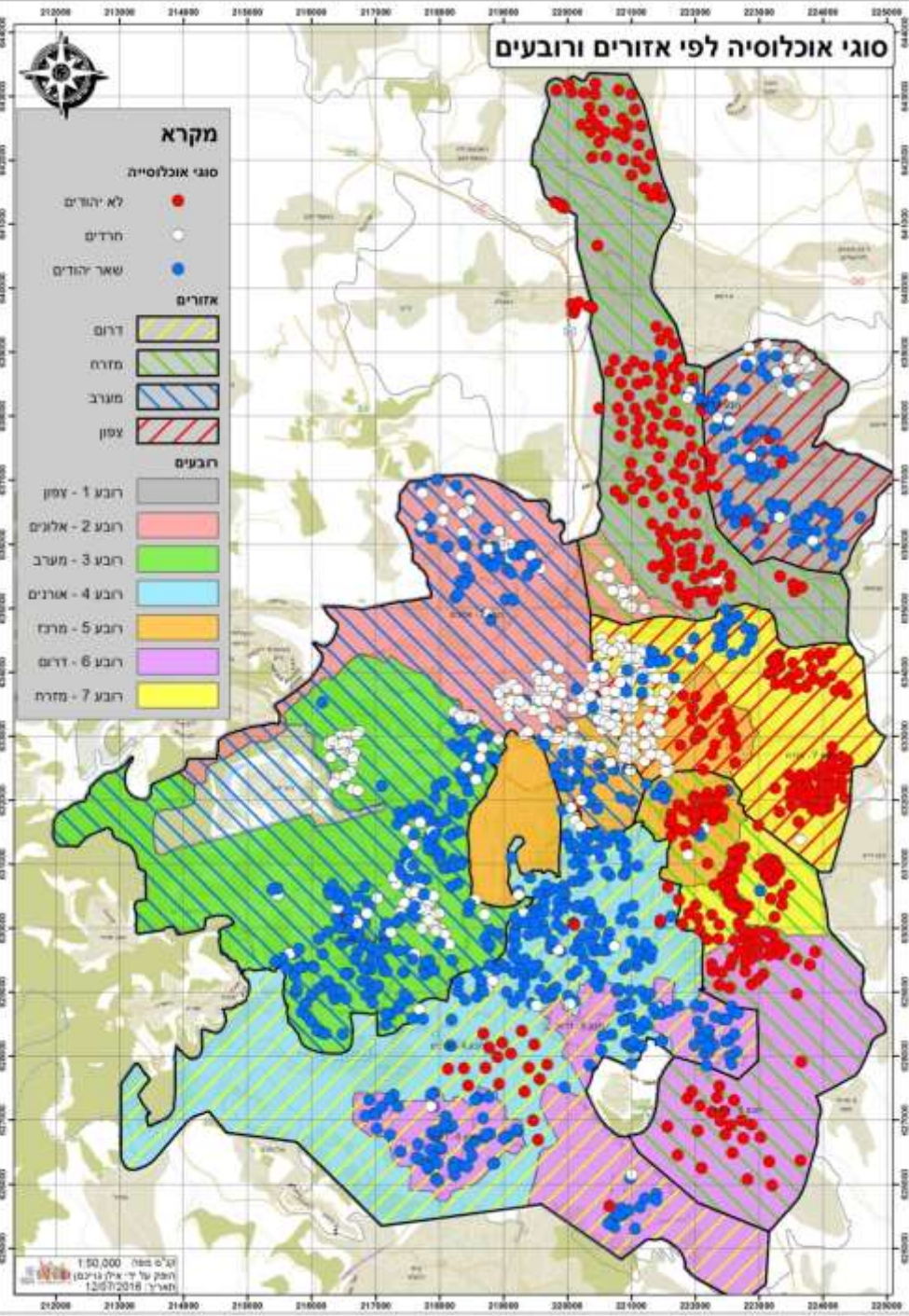


מקורות המידע להכנת הפרופיל

1. **מקורות לאומיים** - פרסומי הלמ"ס, משרד הבריאות
2. **מקורות עירוניים** - מחלקות העירייה וספקי שירותים בעיר
3. **שאלון – סקר תושבים**

סקר פנים אל פנים, בין ינואר 2011 ליוני 2015
מדגם של 2,194 יחידות דיור, דגימת משנה של מרואיין
רואיינו 1,682 בני +22 (% 79 היענות)

סוגי אוכלוסייה לפי אזורים ורבעים



תובנות עיקריות

על סמך ממצאים נבחרים



בירושלים חיות שלש אוכלוסיות זו בצד זו

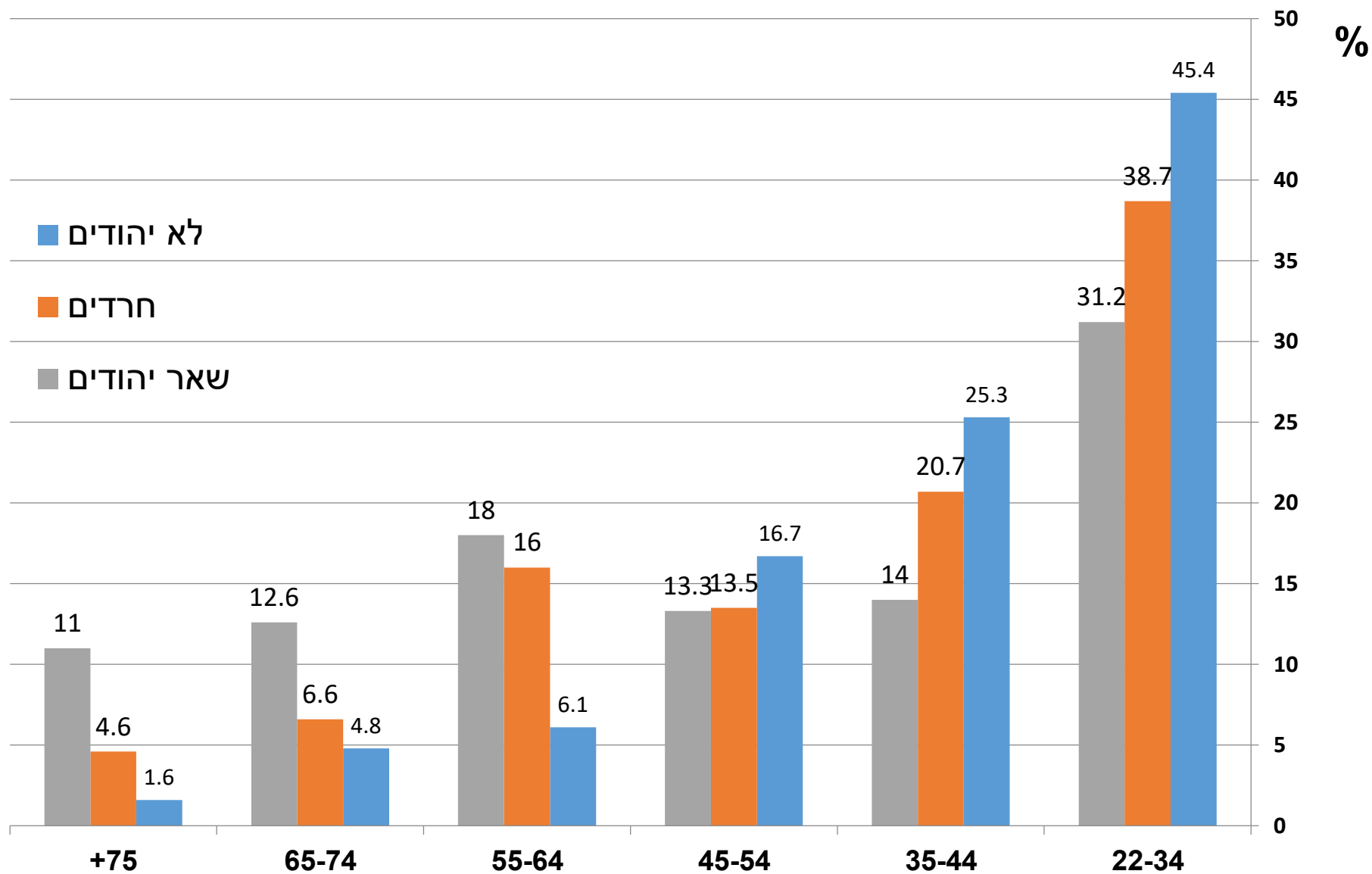
פערים נמצאו בכל המדדים שנבחנו



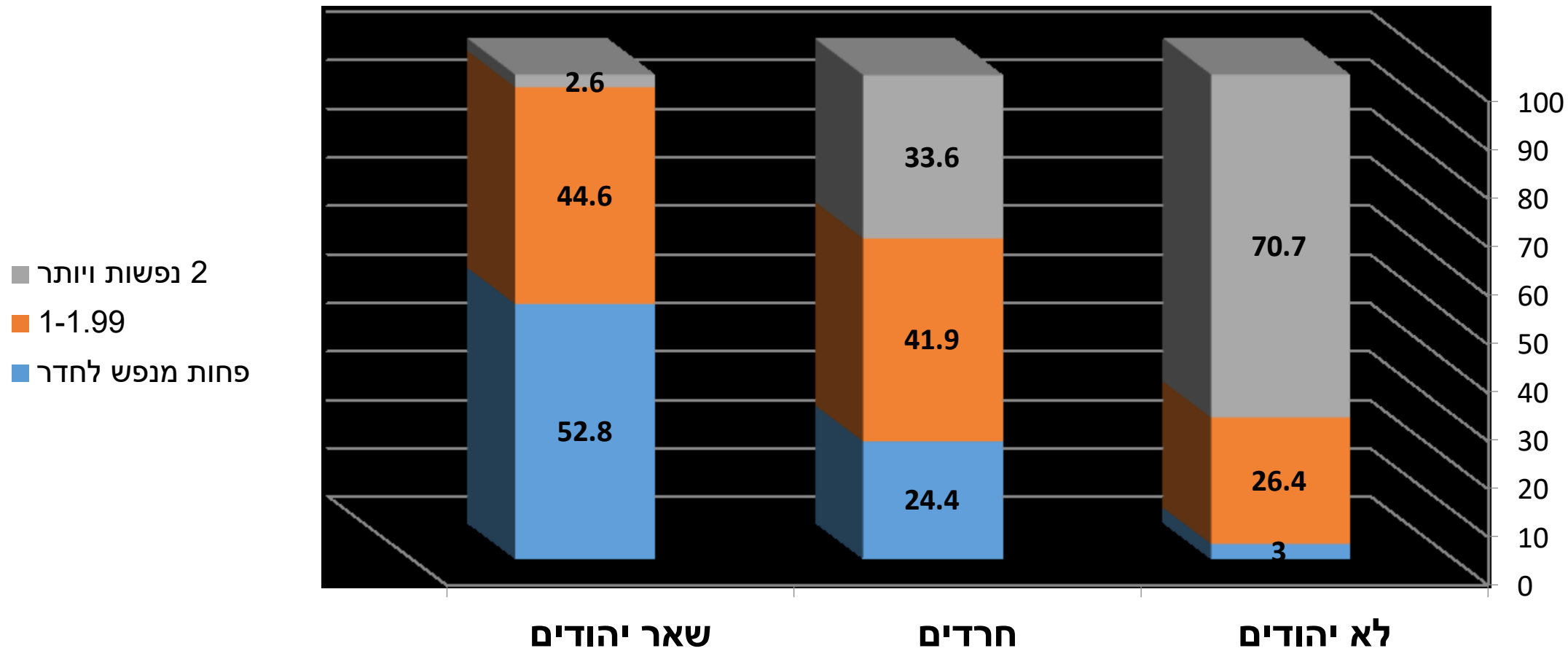
התפלגות האוכלוסייה בני 22+, לפי קבוצות

קבוצה	%
לא יהודים	36.9
חרדים	18.8
שאר יהודים	44.3

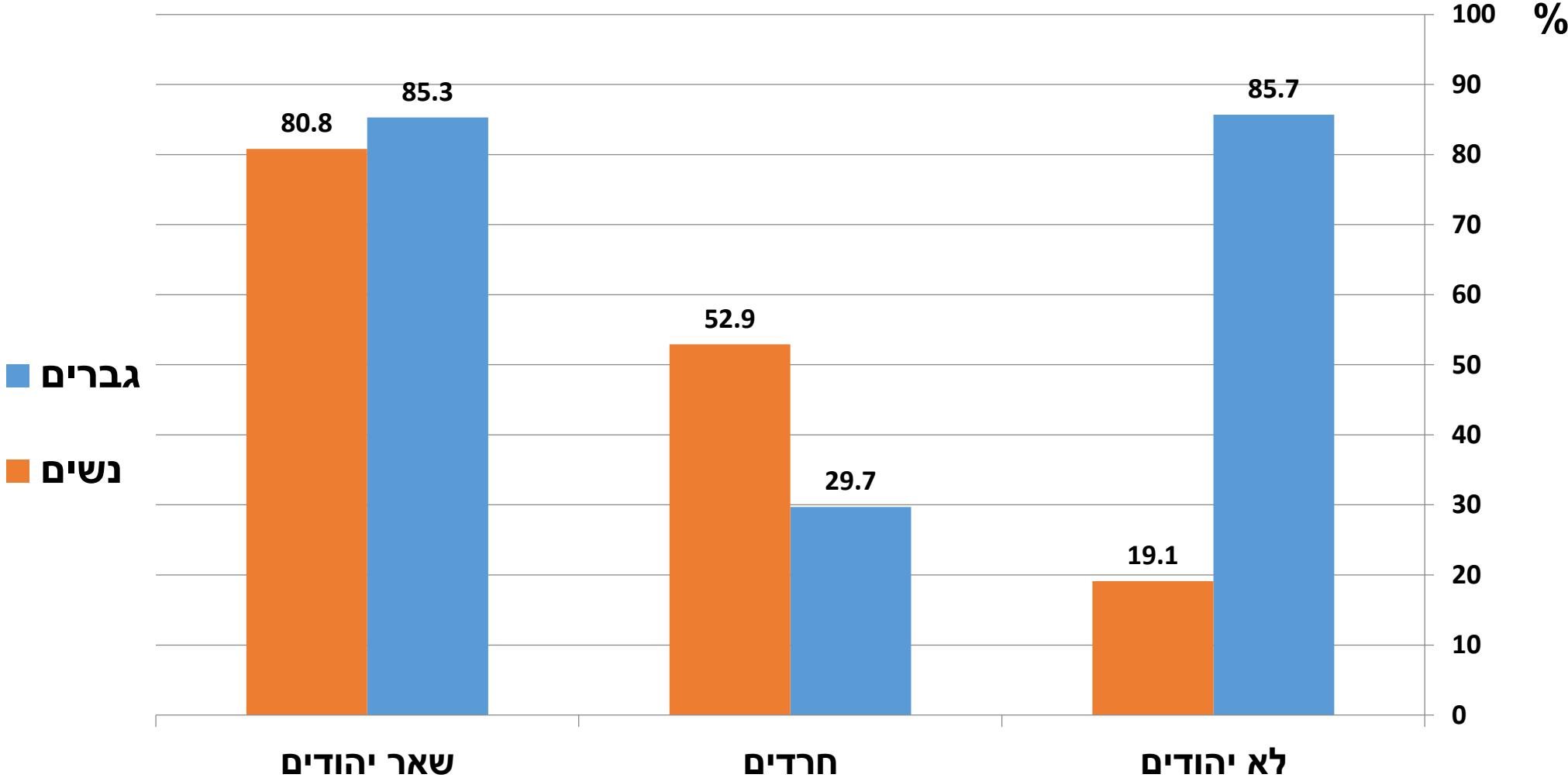
התפלגות קבוצות האוכלוסייה לפי גיל



התפלגות לפי צפיפות דיור בקבוצות האוכלוסייה – נפשות לחדר



שיעור מועסקים, בני 22-64



1 NO POVERTY



שיעור מועסקים (בני 22-64) לפי השכלה

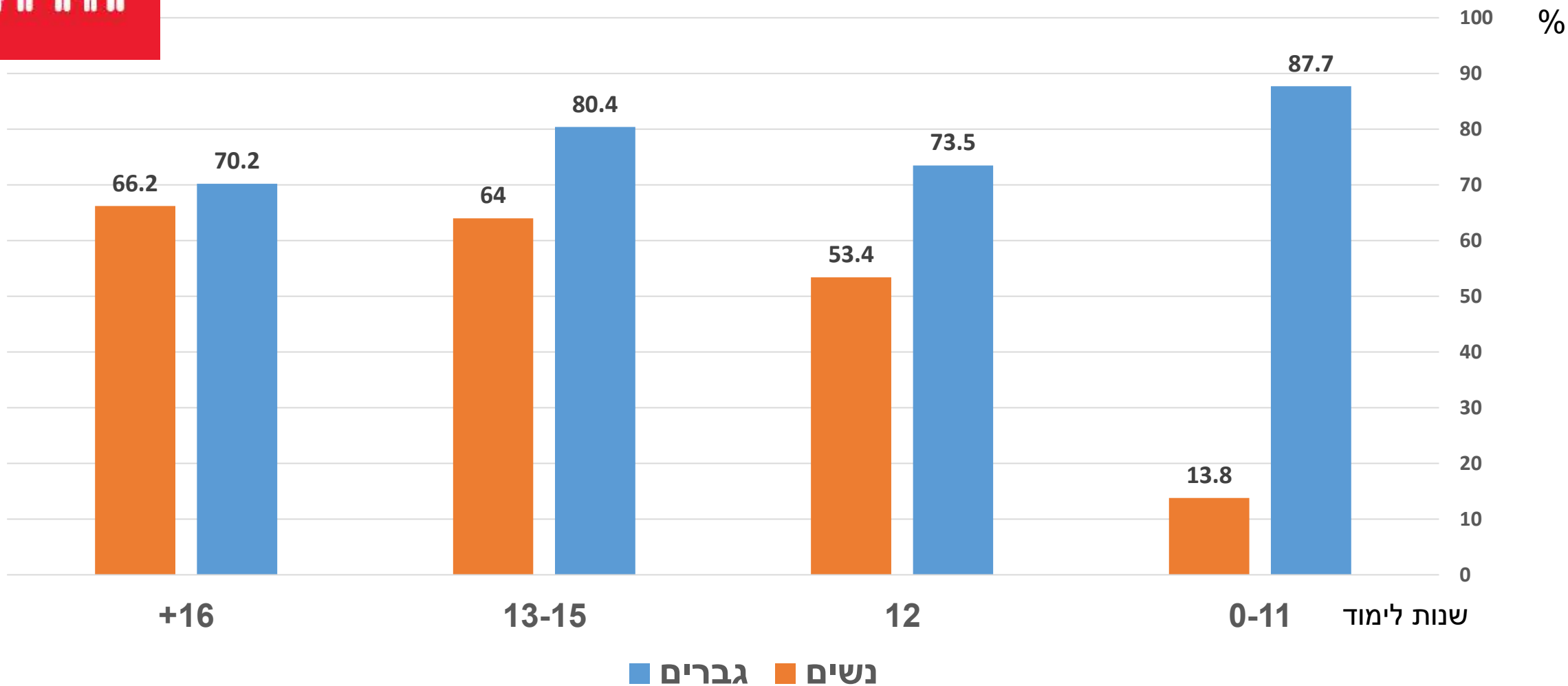
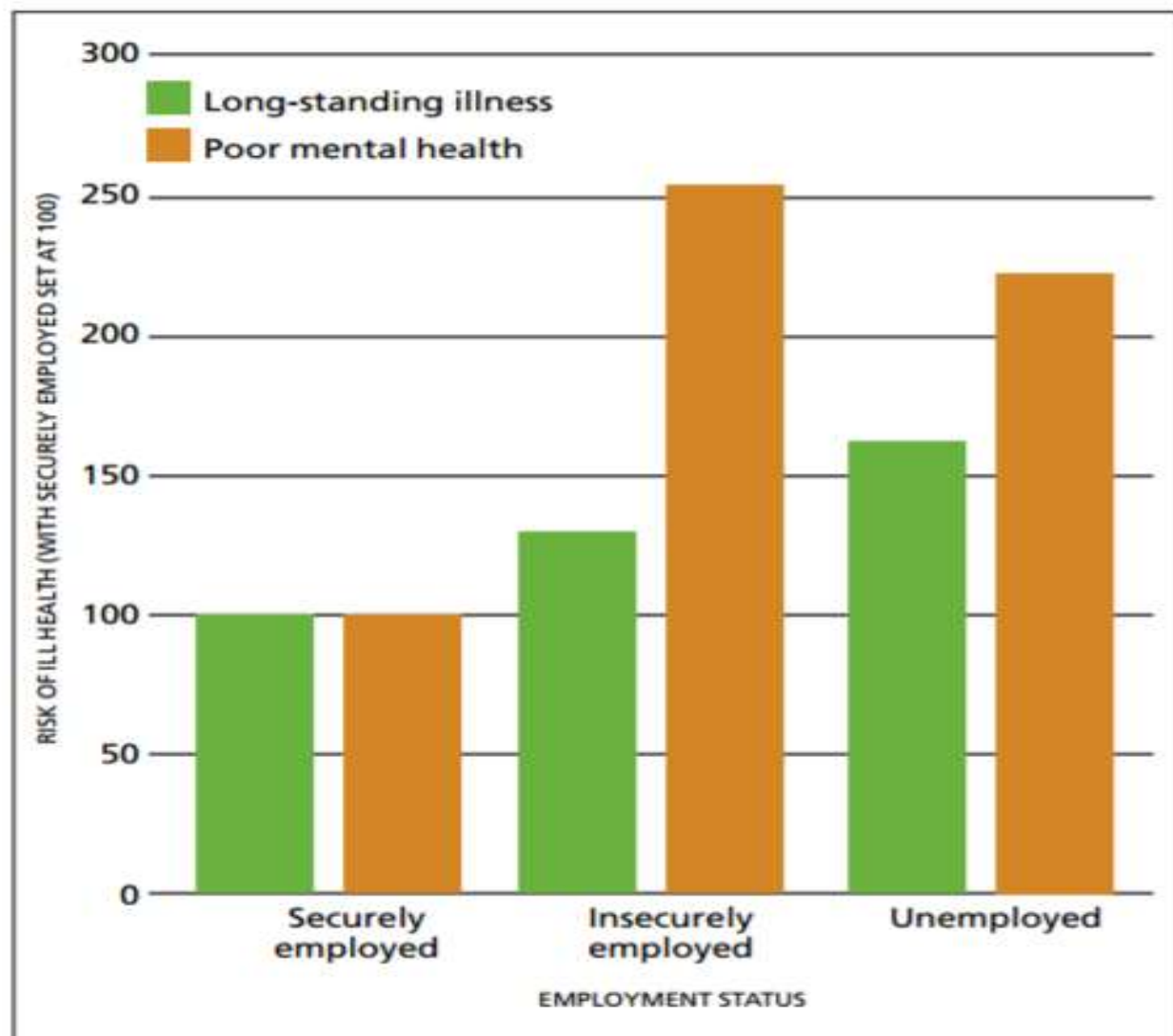
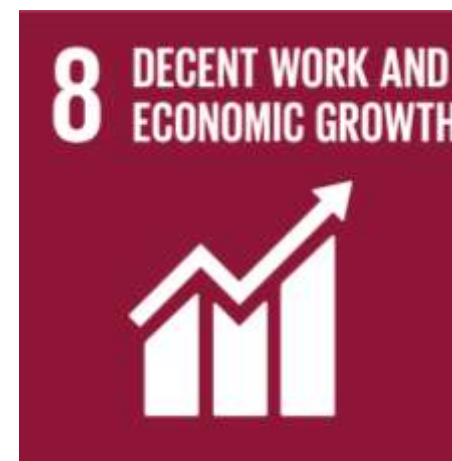


Fig. 5. Effect of job insecurity and unemployment on health



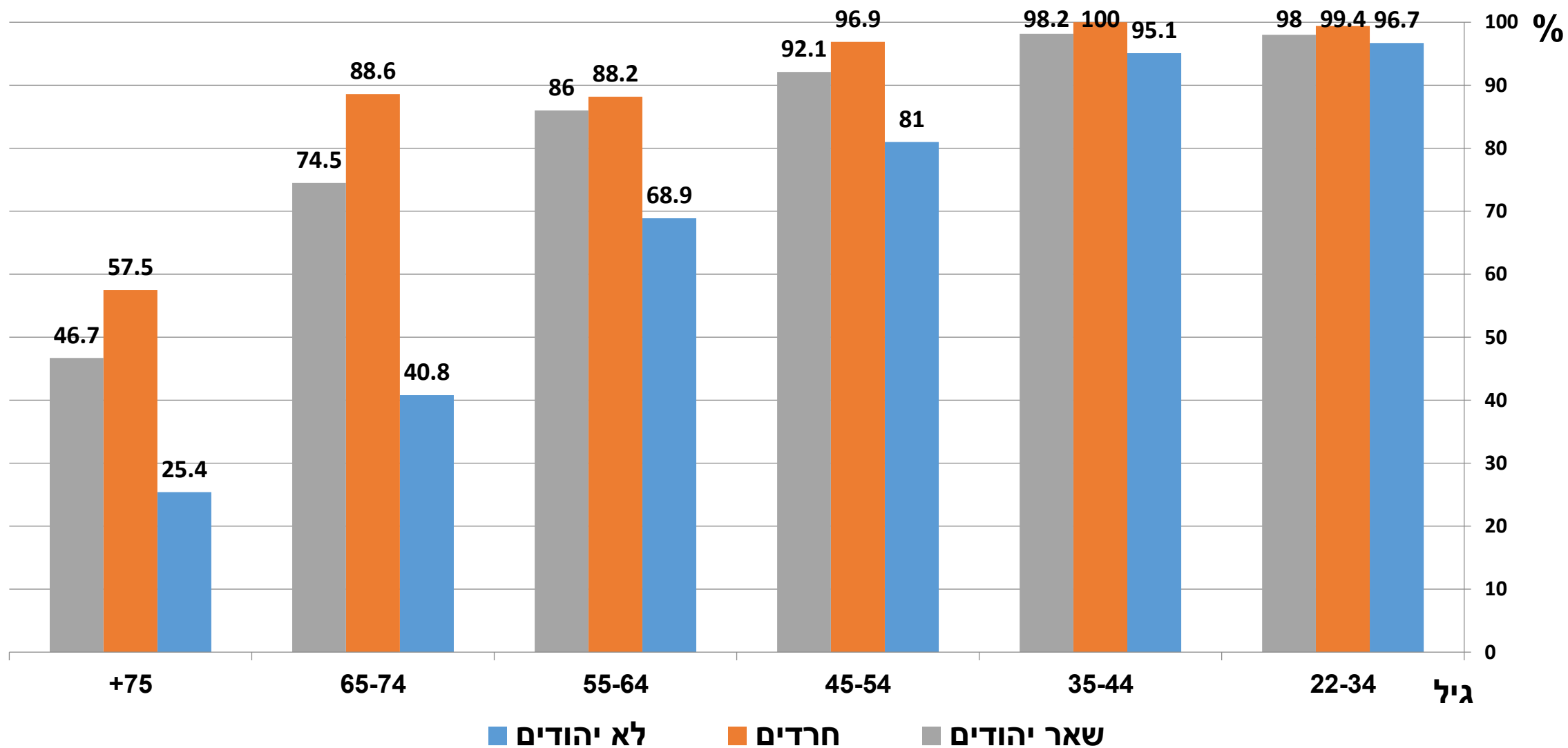
למצב התעסוקה יש השלכות בריאותיות



מקור:

Social determinants of health: the solid facts, 2nd edition, WHO, 2003

שיעור (ל-100) המעריכים את בריאותם כטובה-טובה מאד



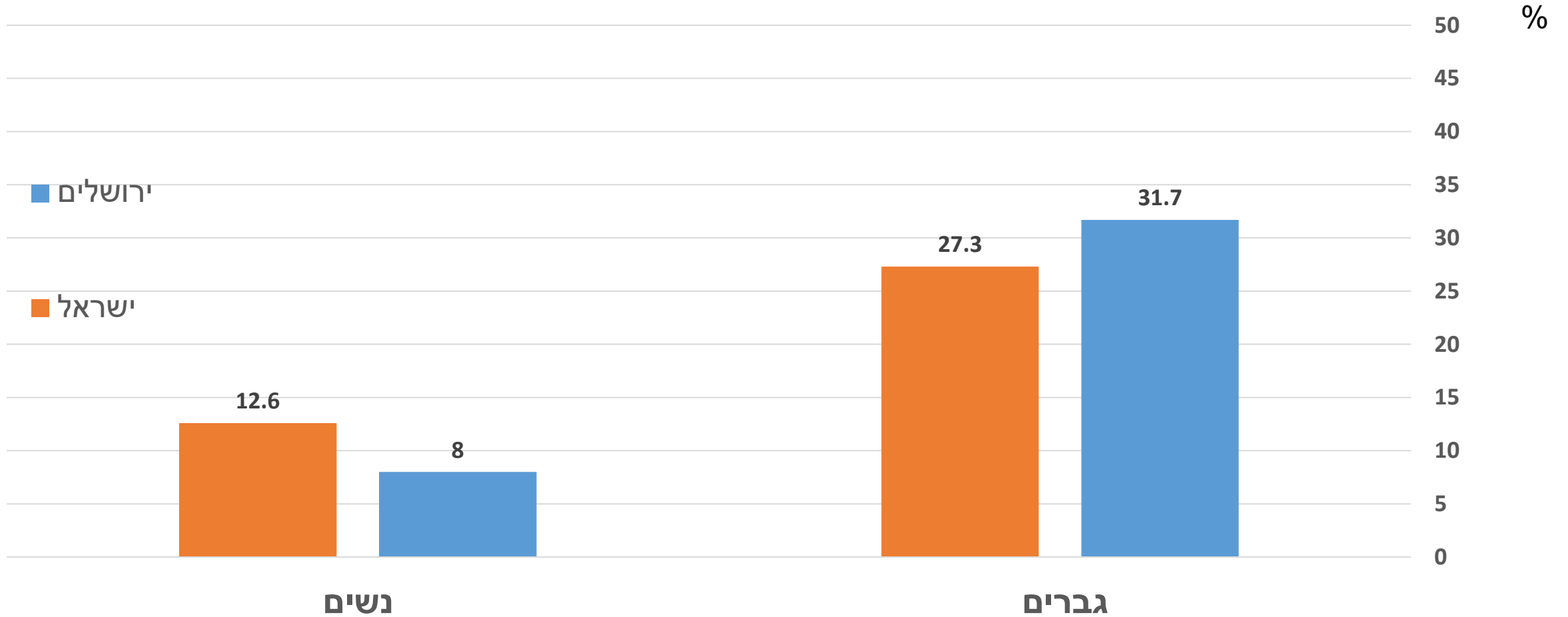
שיעור נמוך של מעשנים שמוכנים לגמילה

יש תמיכה בציבור למדיניות

"עיר נקייה מעישון"

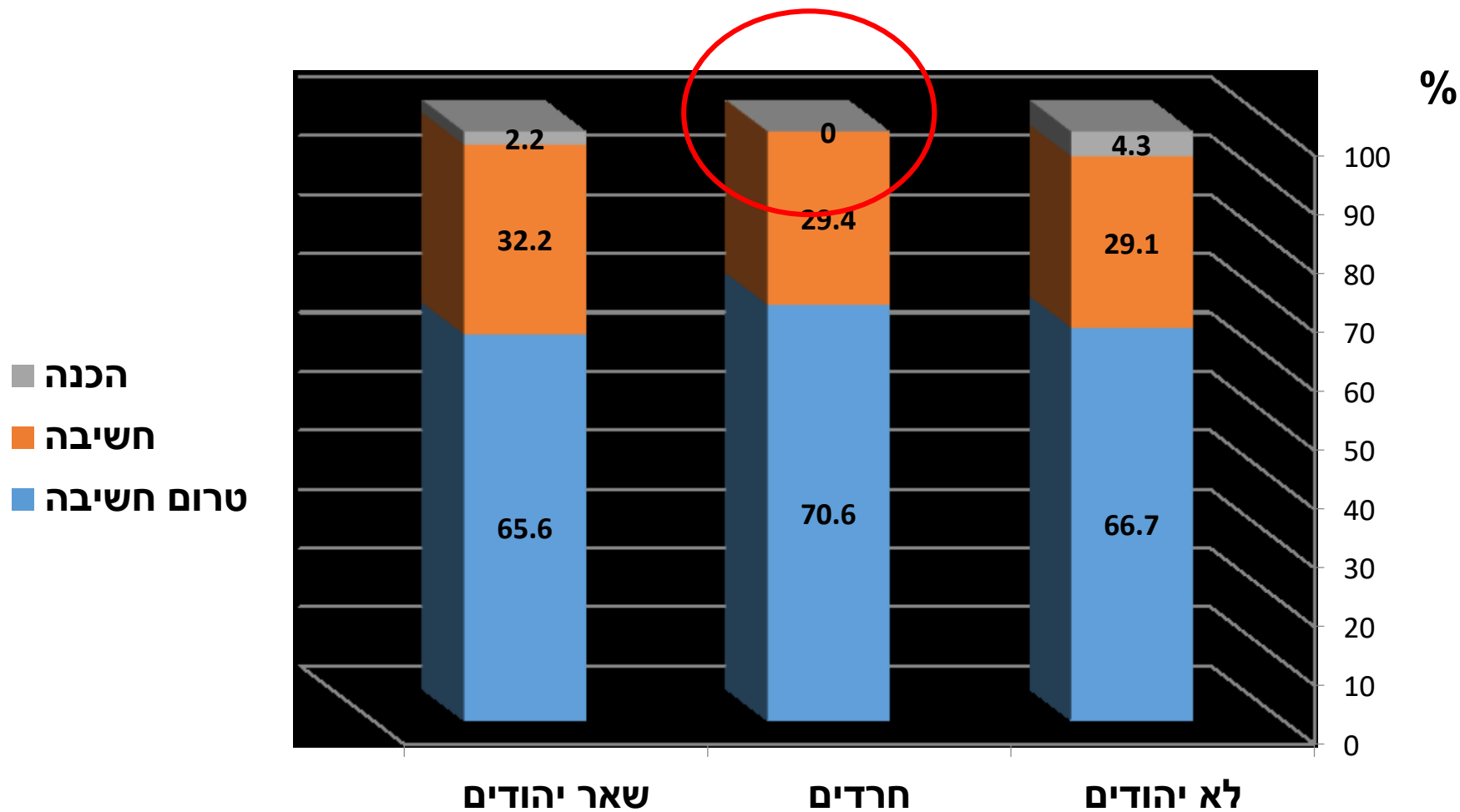


שיעור המעשנים

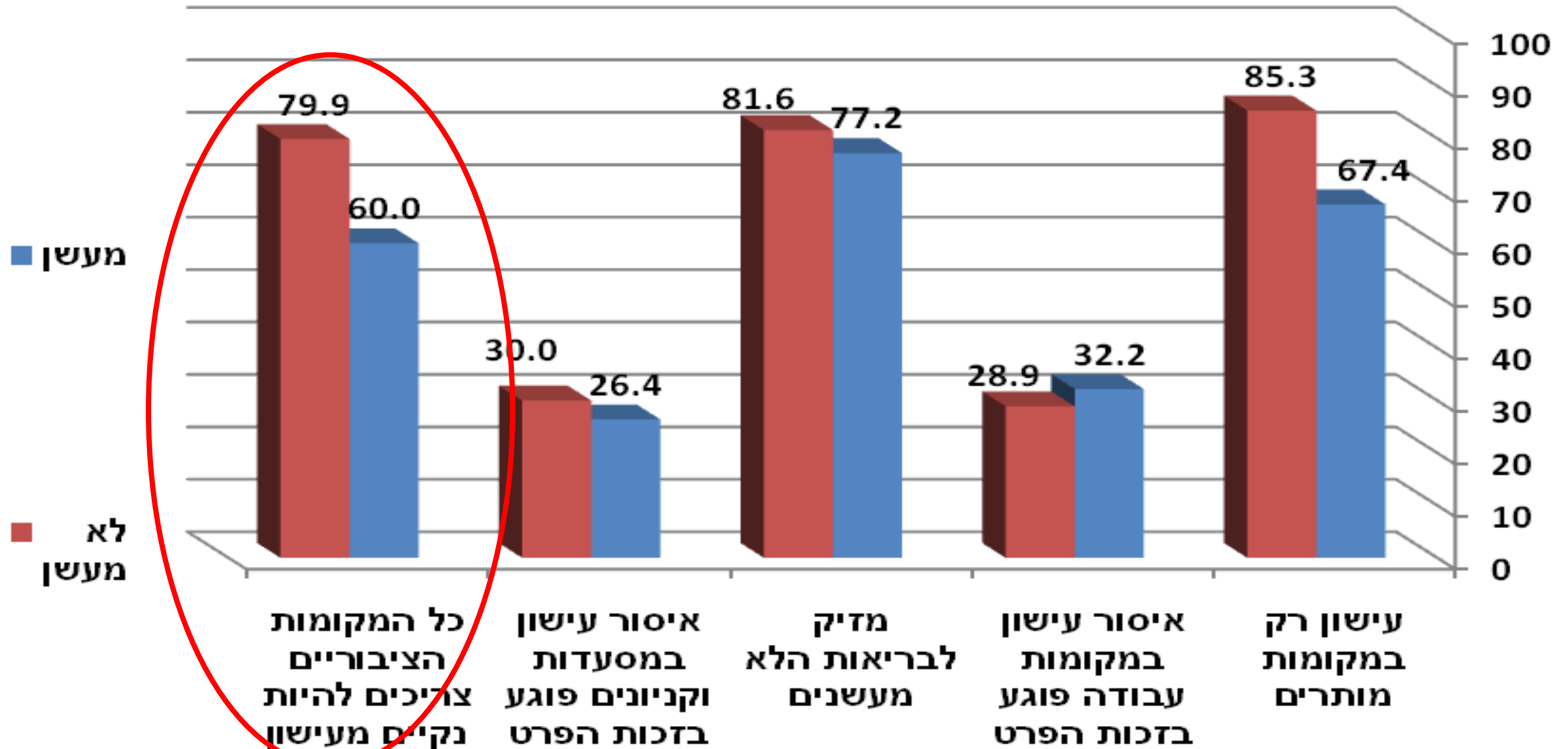


נתוני ישראל: דוח שר הבריאות על העישון בישראל, 2014, משרד הבריאות

התפלגות המעשנים לפי שלבי המוכנות לגמילה



שיעור המסכימים ומסכימים מאד לכל אחד מהיגדים



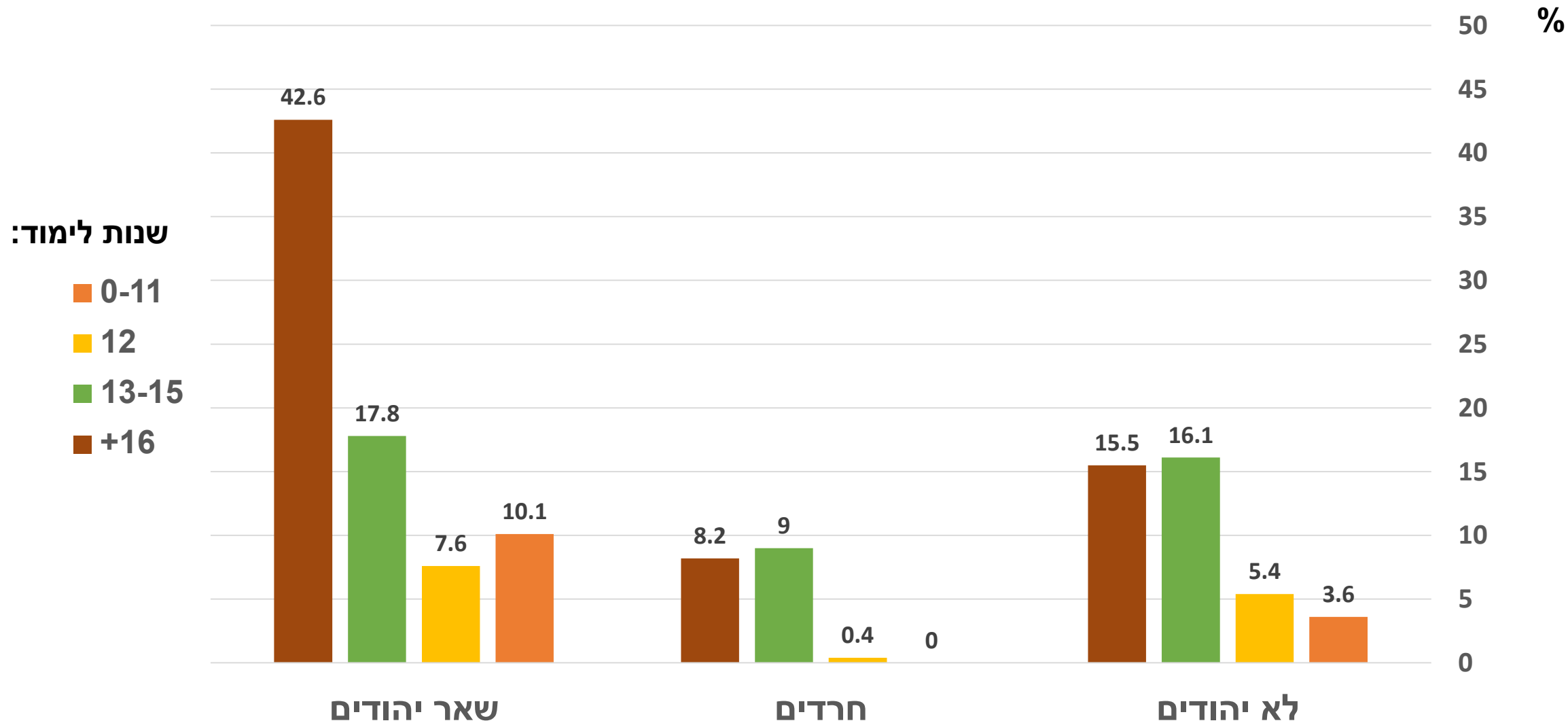
שיעור נמוך של עוסקים בפעילות גופנית

שיעור הפעילים עולה עם השכלה

העלאת שיעור הפעילים גופנית:

מודעות, נגישות וזמינות

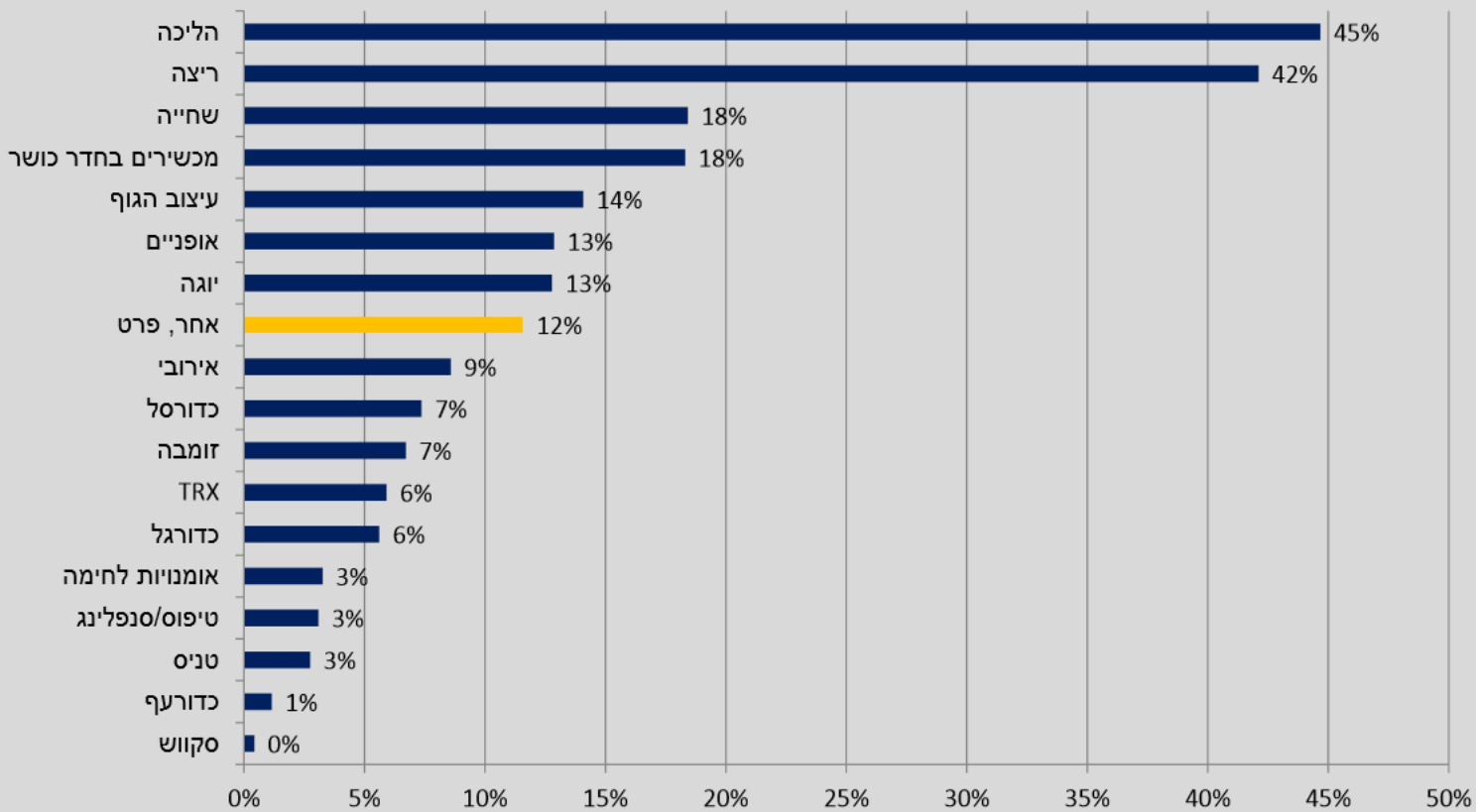
שיעור הפעילים גופנית 150 דקות לשבוע לפחות, בכל קבוצת אוכלוסייה והשכלה



במה פעילים

סוג פעילות	% באוכלוסייה מבצעים
הליכה	25.3
מכשירים בבית	7.0
התעמלות	5.9
שחיה	5.8
חדר כושר	5.8
משחקי כדור	3.9
רכיבה על אופניים	3.6

74. באיזה ענף ספורט אתה עוסק?
מתוך 5091 משיבים



*משיבים העושים ספורט (מותנה לשאלה 73)
**ניתן לסמן יותר מתשובה אחת

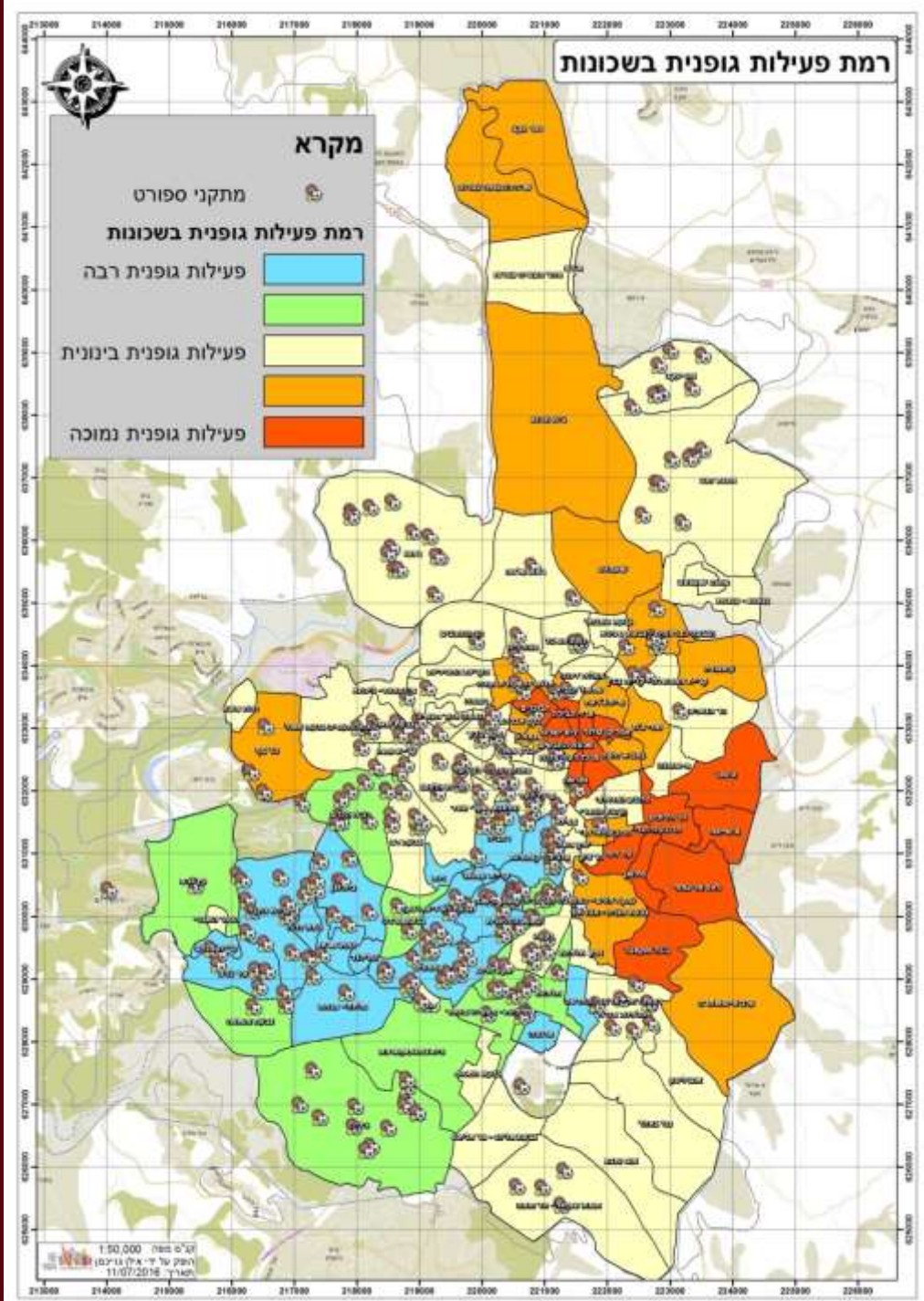
מגמה זו קיימת גם בקרב צעירים

סקר צעירים, סטודנטים ומשפחות
צעירות 2016

האגף למדיניות ותכנון אסטרטגי
עיריית ירושלים

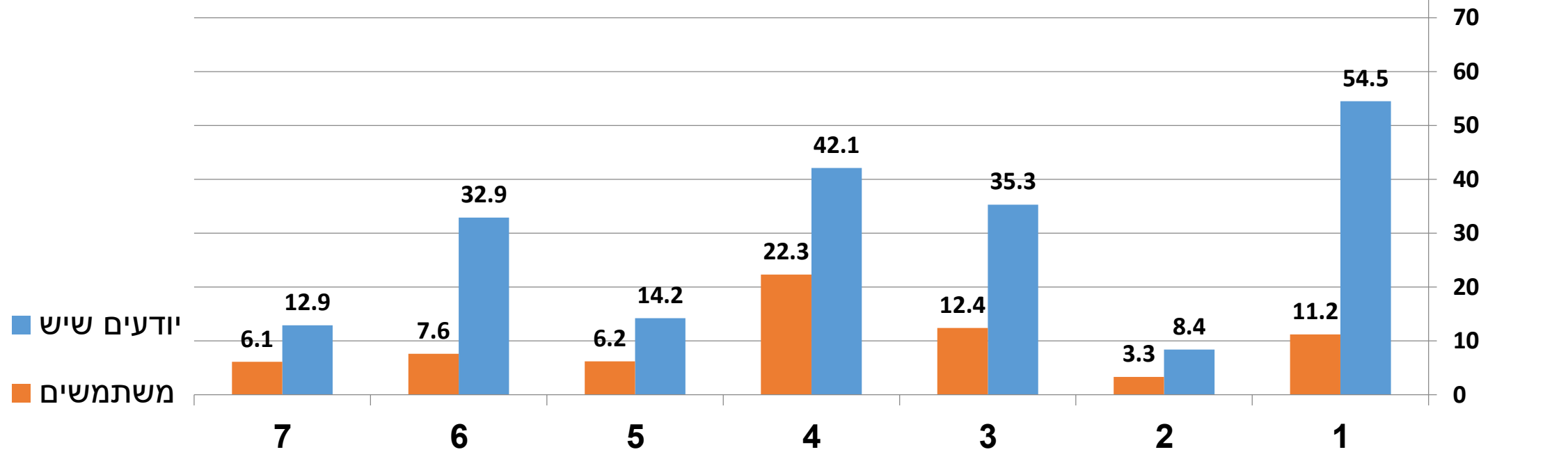
שיעור הפעילים גופנית בשכונות העיר ומיקומם של מתקני ספורט בשכונות

(חדרי כושר, מגרשי כדורסל
וכדורגל, מגרשי טניס, אולמות
ספורט, בריכות שחייה, חדרי סטודיו
והתעמלות, מסלולי ריצה, מועדוני
אומנויות לחימה, סקוואש, רכיבה
על סוסים ועוד)



% מודעים לקיומם של מסלולי הליכה ו - % המשתמשים בהם (מכלל אוכלוסיית הרובע)

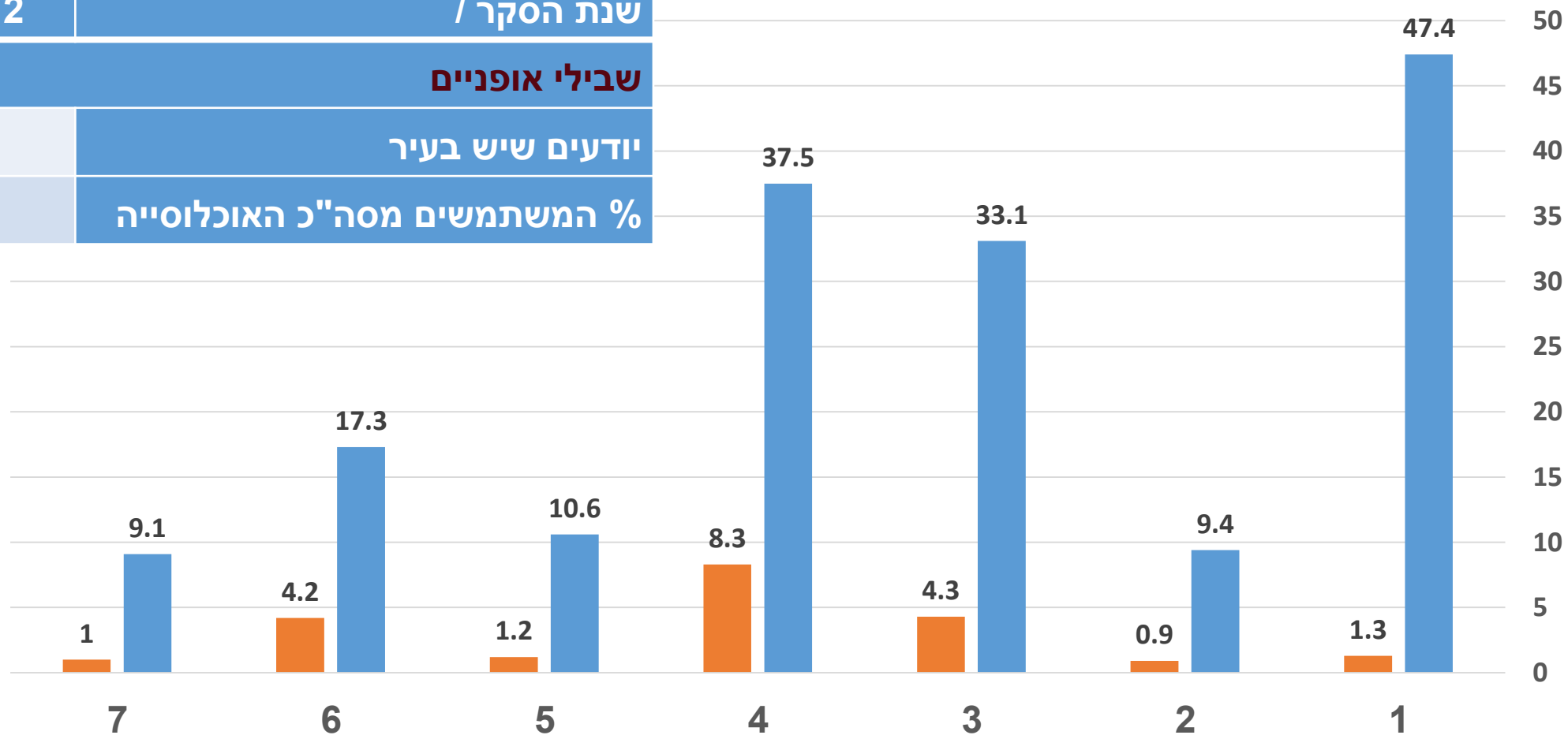
2013-15	2011-12	שנת הסקר /
מסלולי הליכה		
76.0	18.1	יודעים שיש בעיר
24.0	6.2	% המשתמשים מסה"כ האוכלוסייה

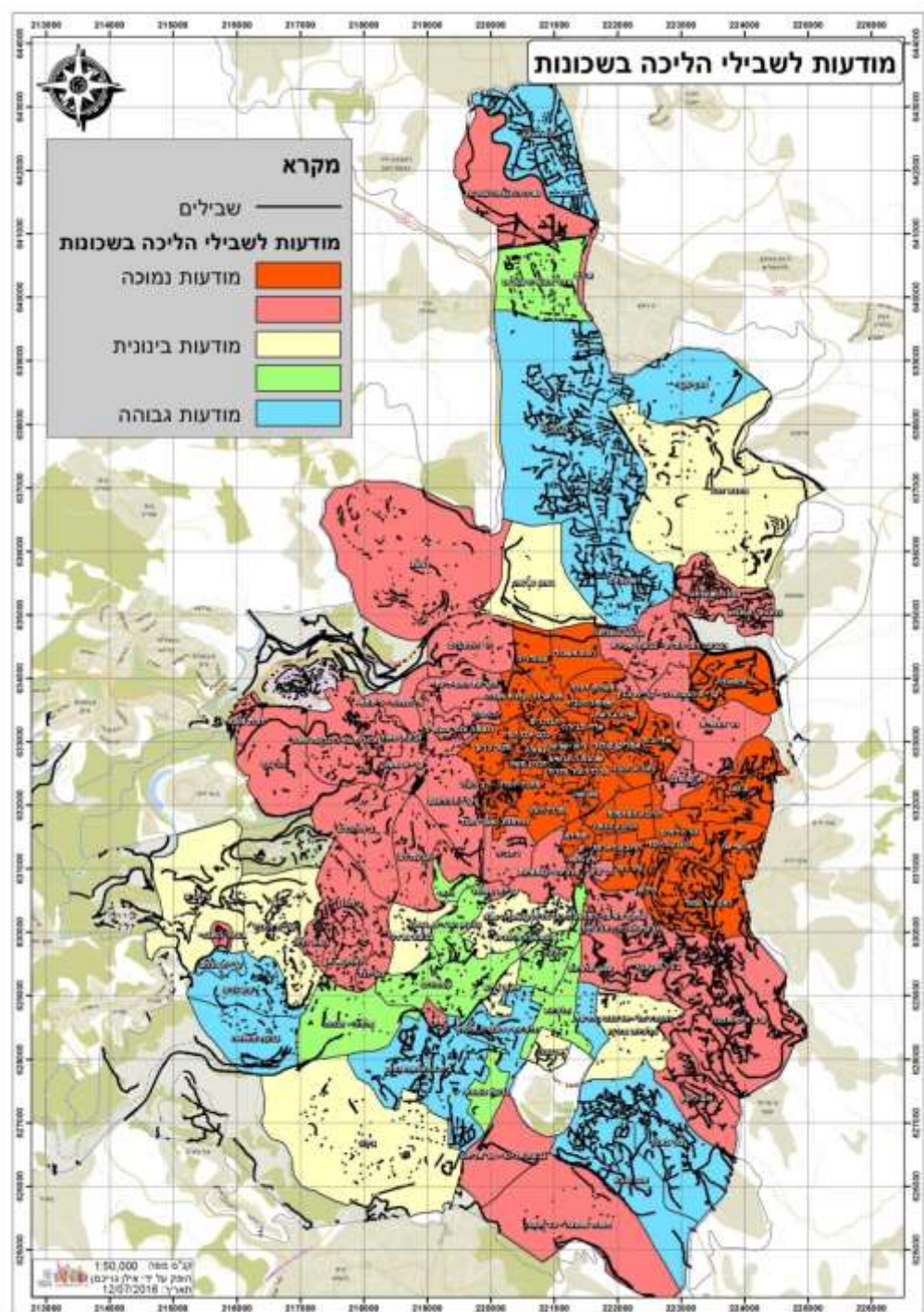
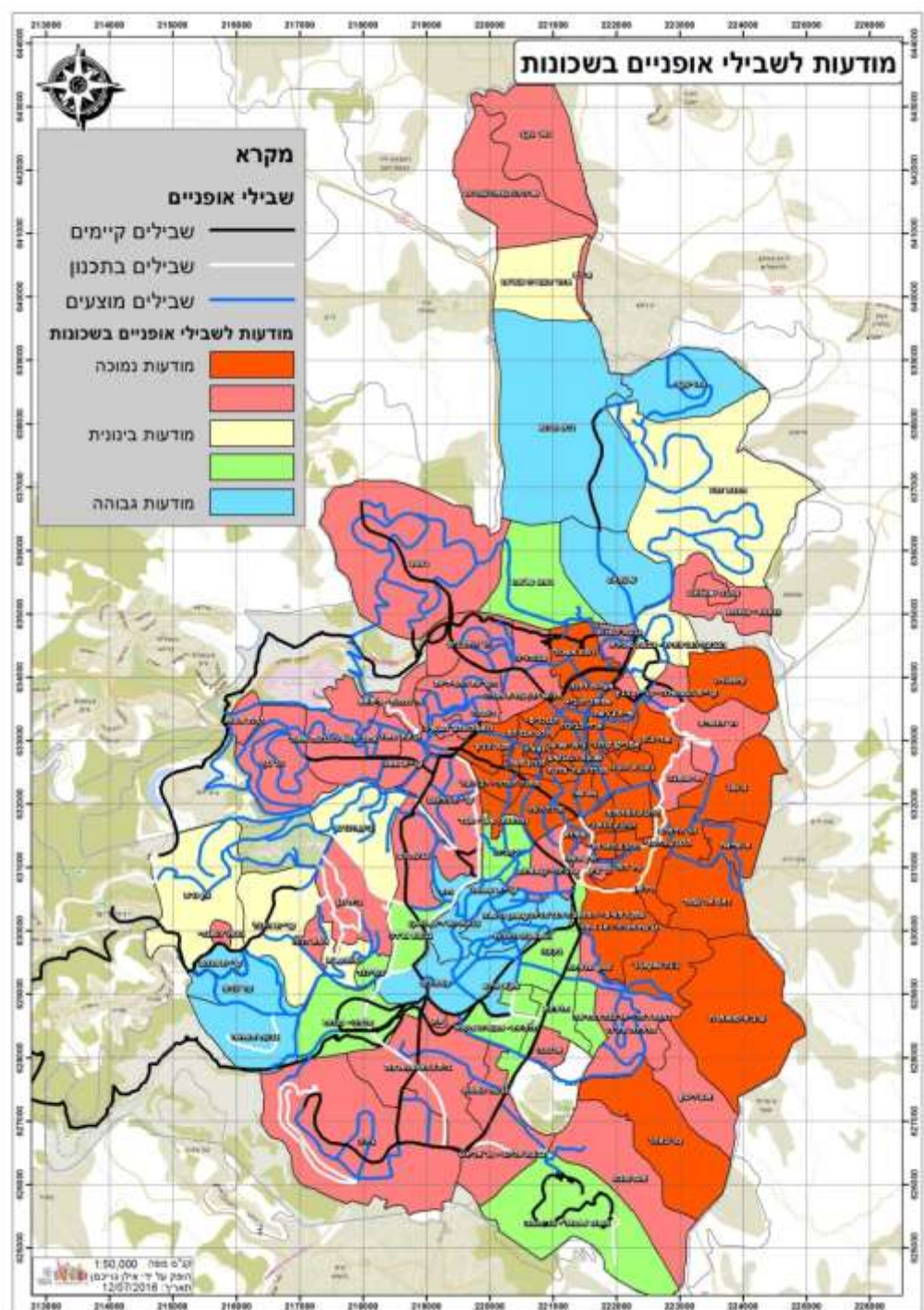


% מודעים לקיומם של שבילי אופניים ו - % המשתמשים בהם (מכלל אוכלוסיית הרובע)

2013-15	2011-12	שנת הסקר /
שבילי אופניים		
60.3	17.5	יודעים שיש בעיר
9.8	(2.5)	% המשתמשים מסה"כ האוכלוסייה

■ יודעים שיש
■ משתמשים

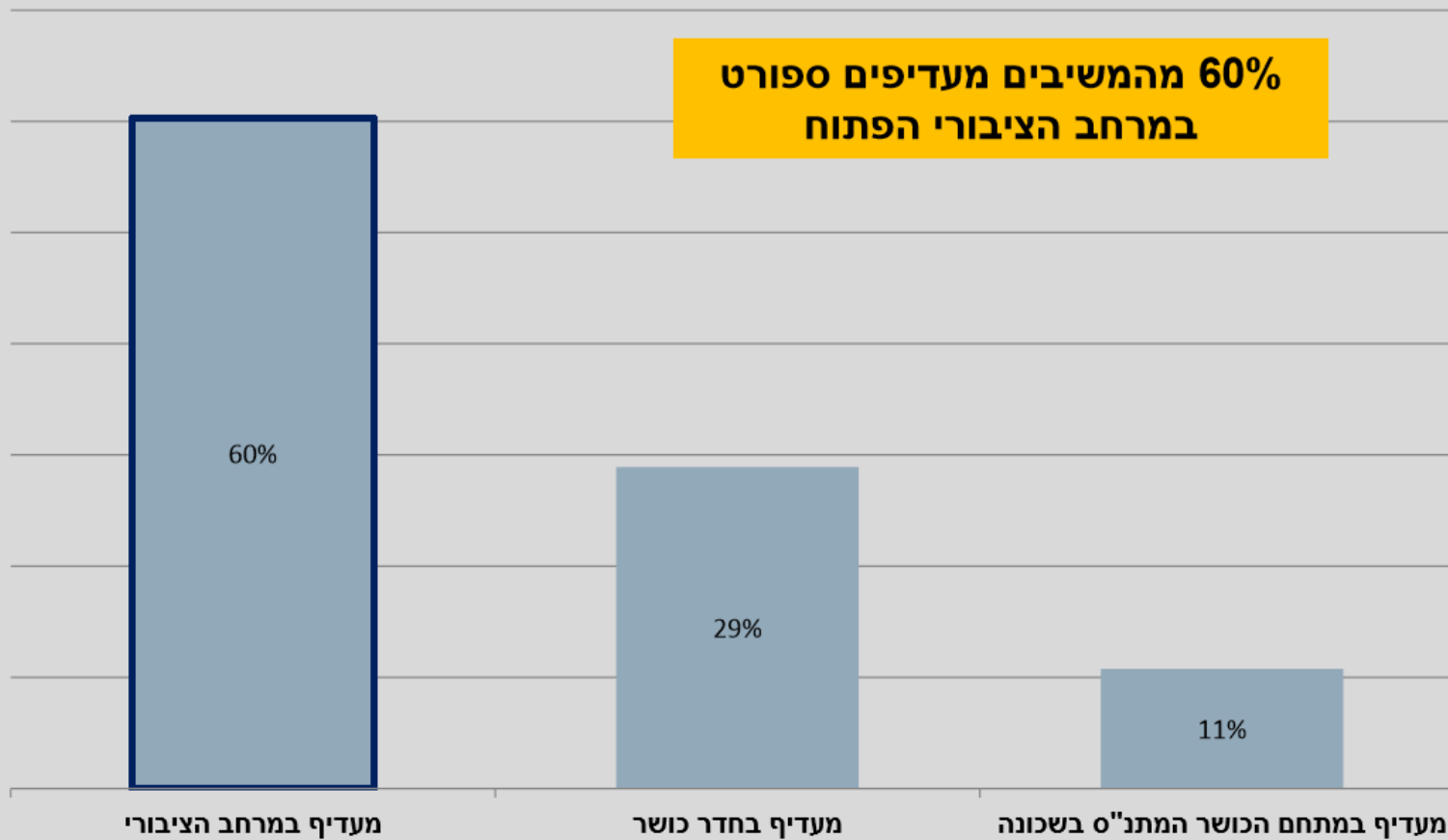




בעת התכנון יש
להתייחס לתעדוף
הצעירים

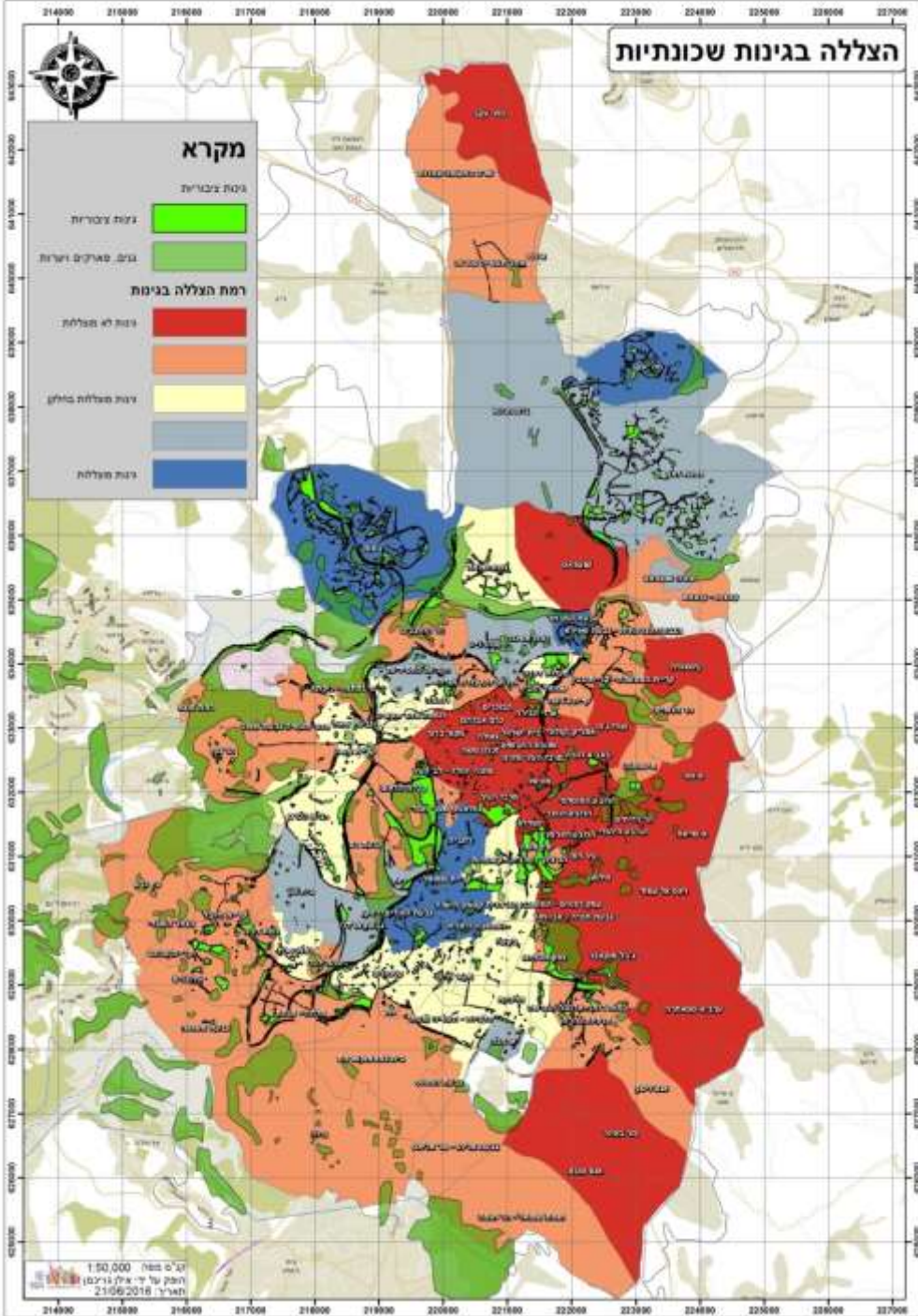
76. האם אתה מעדיף ספורט במרחב הציבורי הפתוח או במרחב סגור?
אחוזים מתוך 6,668 משיבים

**60% מהמשיבים מעדיפים ספורט
במרחב הציבורי הפתוח**

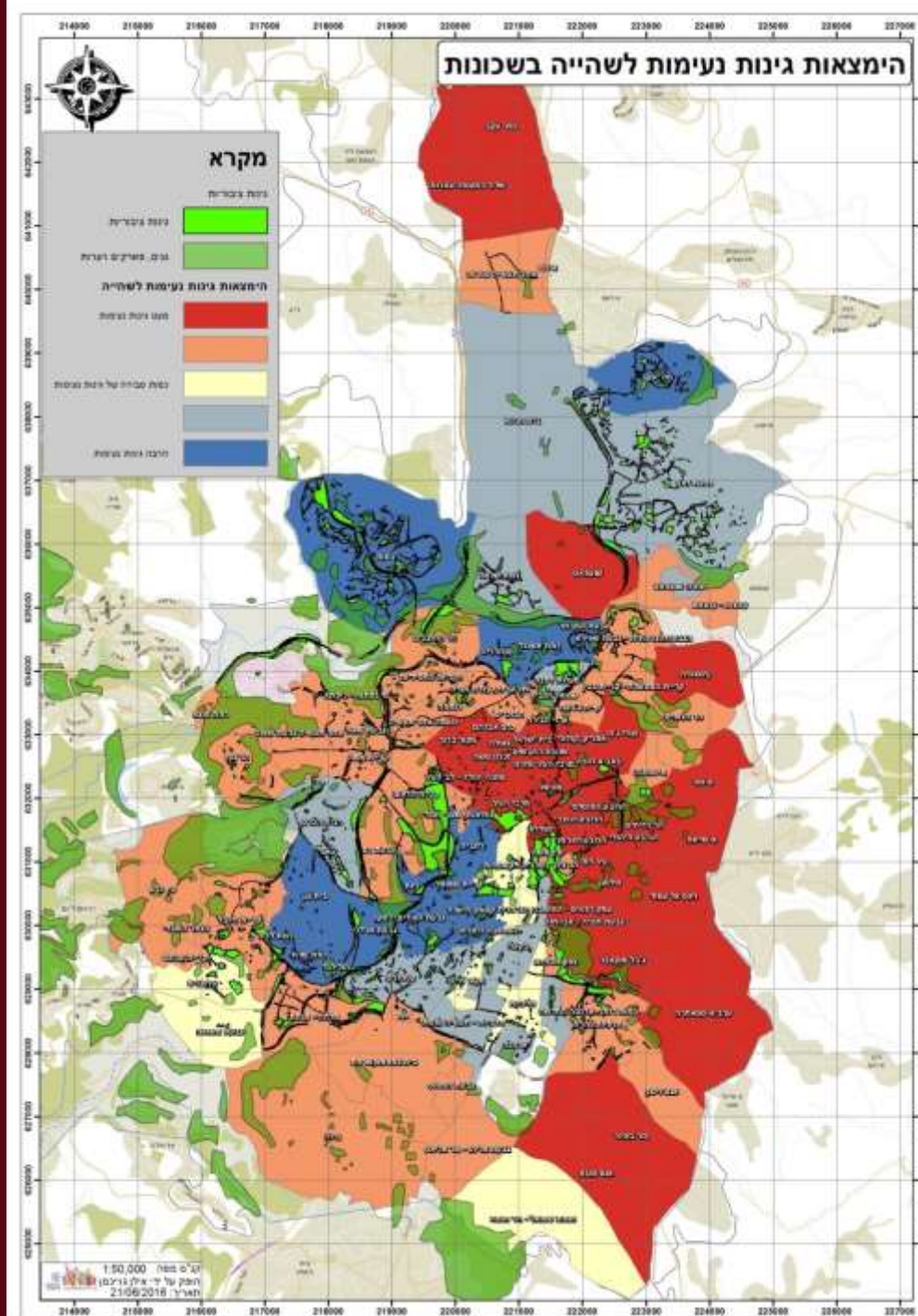


*משיבים הגרים בירושלים

**נטו ללא תשובת "לא אוהב לעשות ספורט"

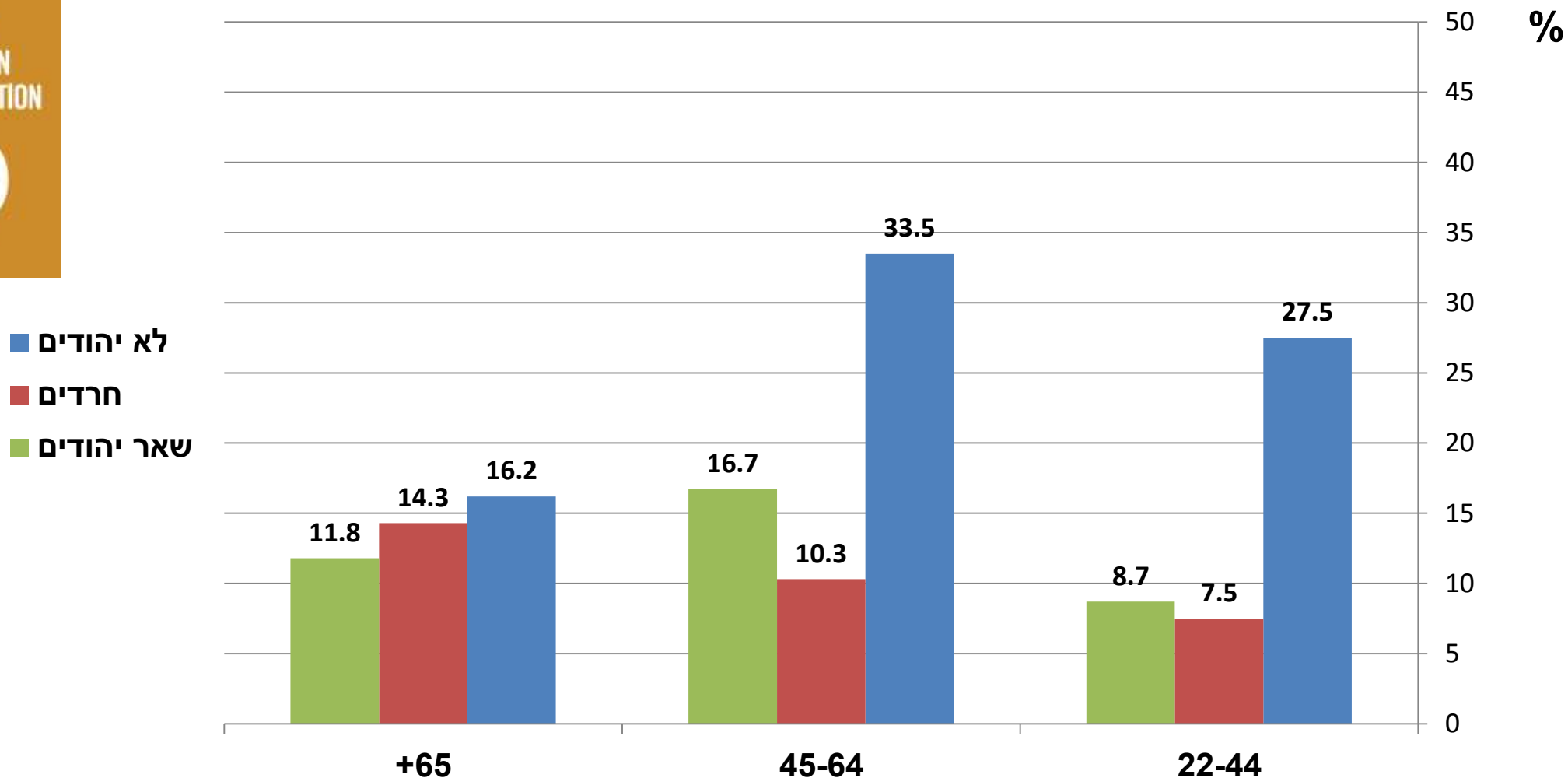


תפיסת התושבים את קיומן של גינות שניים לשהות בהן ואת מידת ההצלה שלהן ביחס לקיומן של גינות ציבוריות ופארקים



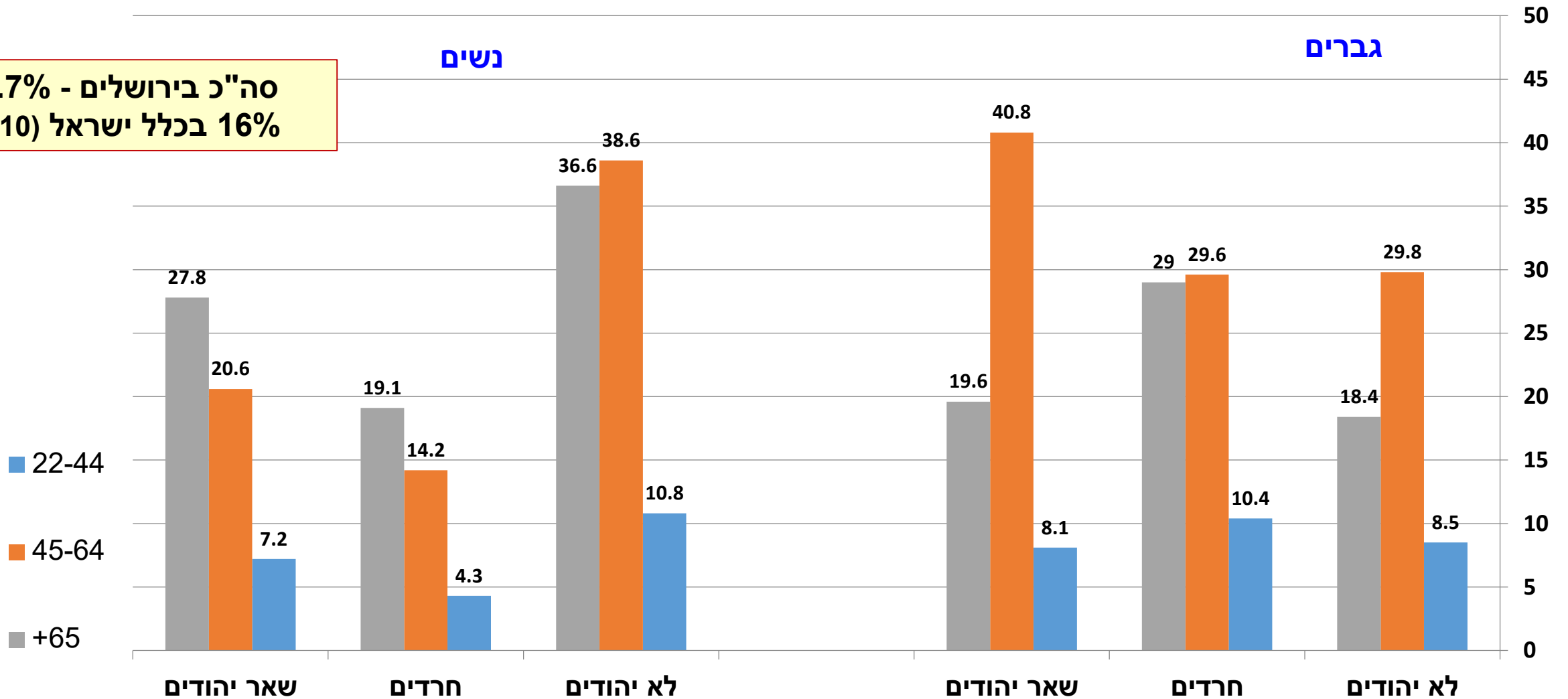
פעילות לצריכת תזונה בריאה – בגיל מוקדם ככל האפשר

שיעור האוכלים 5 מנות ירקות או פירות ליום (מנה מומלצת)



פעילות למניעת השמנה – בגיל מוקדם ככל האפשר

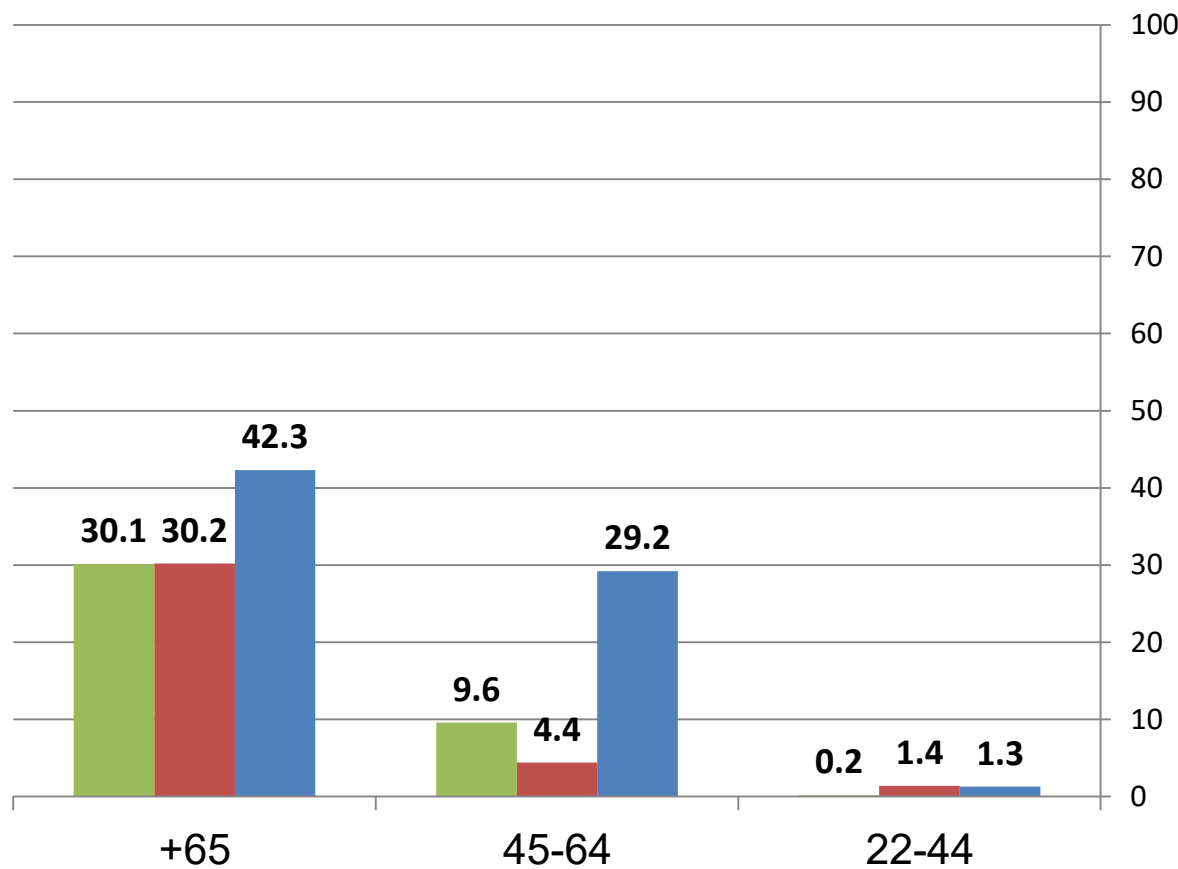
בעלי BMI ≥ 30 (בעלי השמנת יתר), שיעור ל-100



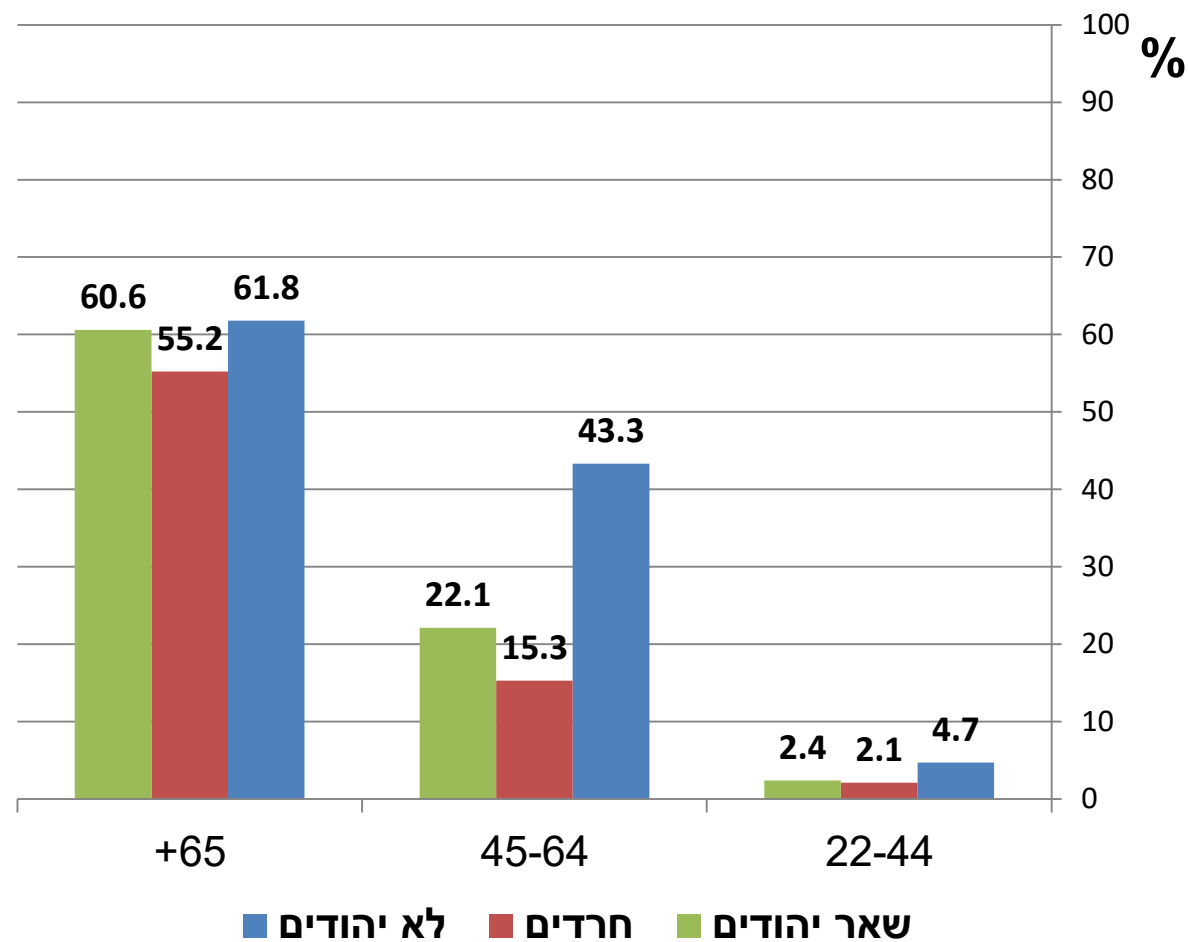
סה"כ בירושלים - 16.7%
16% בכלל ישראל (2010)

המצאות מחלות כרוניות

סכרת



יתר לחץ דם



שיעור הנשים בנות 50+ שבצעו ממוגרפיה בשנתיים האחרונות

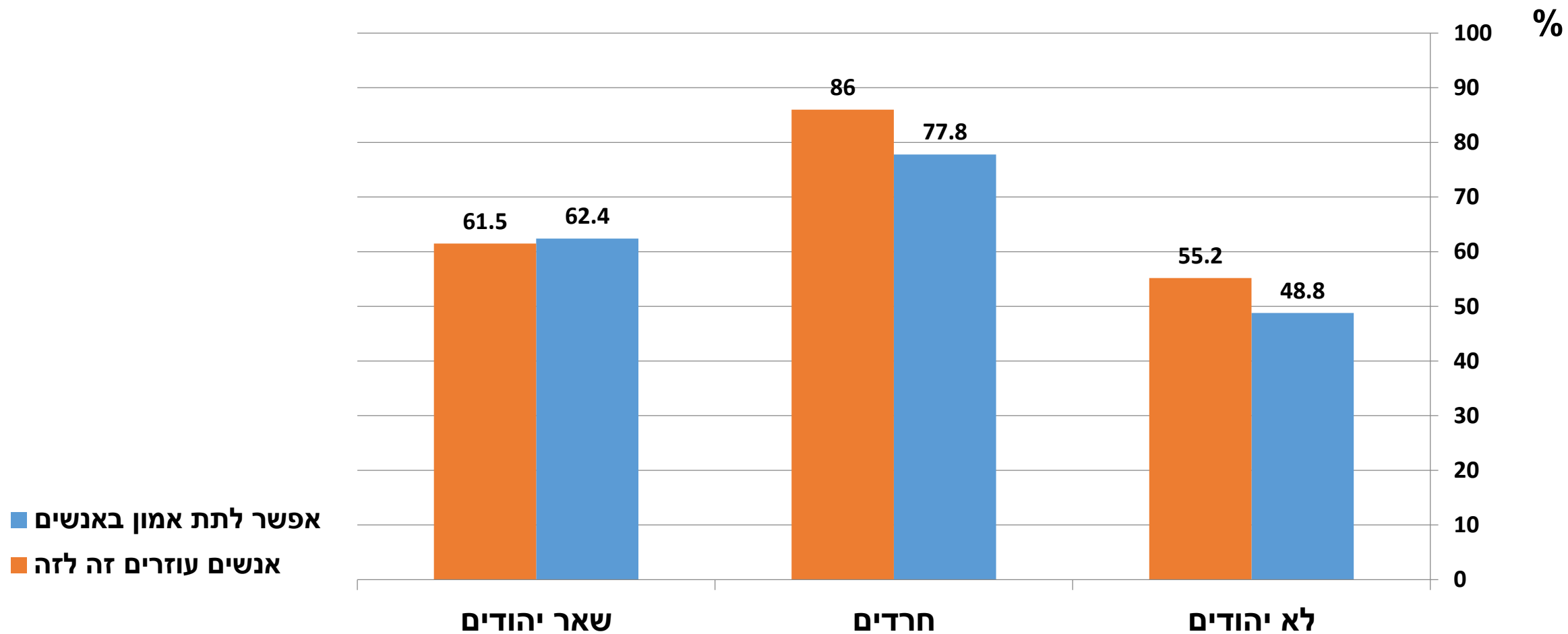
קבוצת אוכלוסייה	% ביצעו בשנתיים האחרונות
לא יהודים	54.0
חרדים	25.6
שאר יהודים	48.9
סה"כ	45.7
בישראל* 2013	69.9

הגברת מודעות ונגישות →

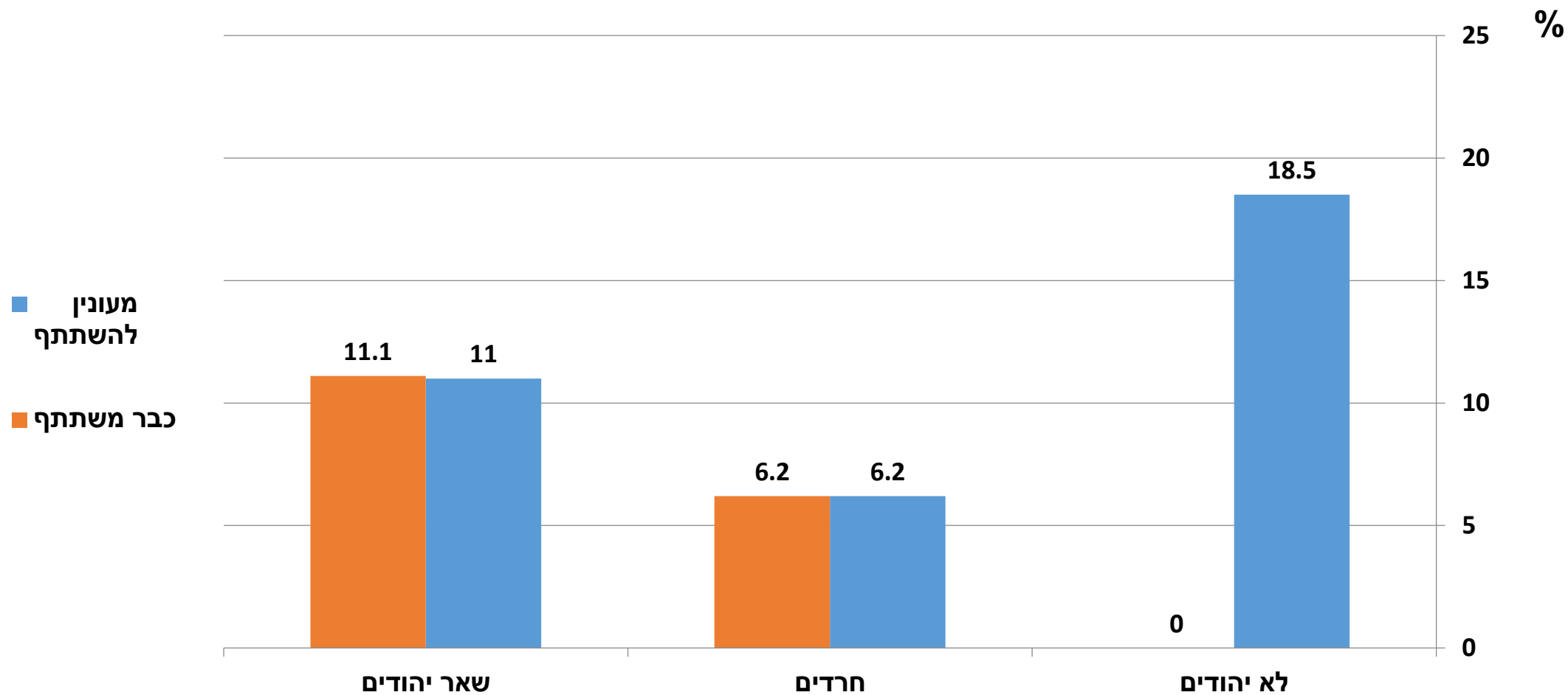
*התכנית הלאומית למדדי איכות לרפואת הקהילה בישראל דו"ח לשנים 2012-14

**נדרשת השוואת ההשקעה בתשתיות הפיסיות
השוואת היצע מתקנים (גינות, מתקני ספורט,
מתקני מחזור, שבילי הליכה וכד') ברחבי העיר,
שיפור הניקיון ברוב חלקי העיר.**

נותנים אמון באנשים ועוזרים זה לזה



% מעוניינים להתנדב ומתנדבים



קיימת נכונות להתנדב,

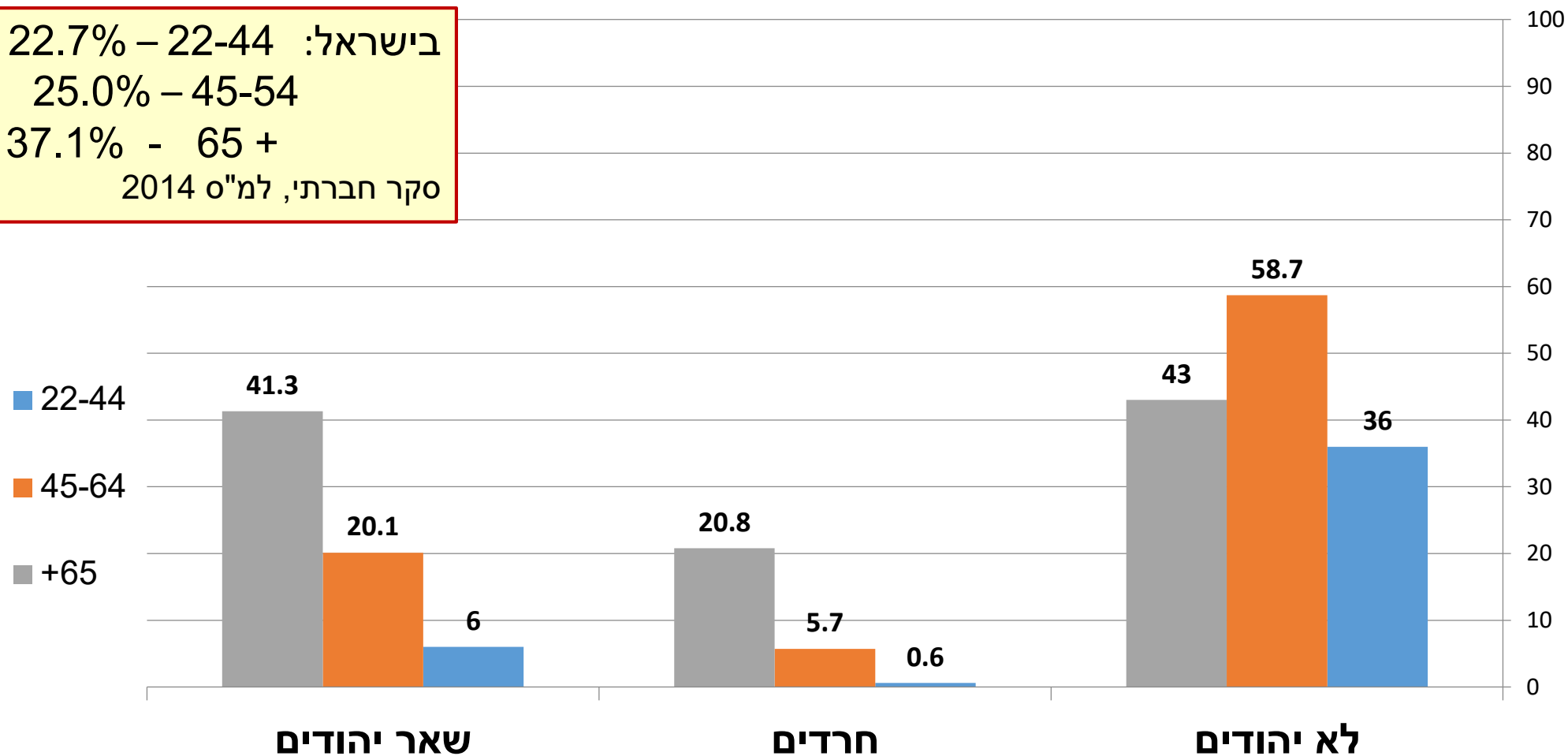
בעיקר בקרב הלא יהודים

יש מקום לכוון רצון זה לטובת הפגת הבדידות

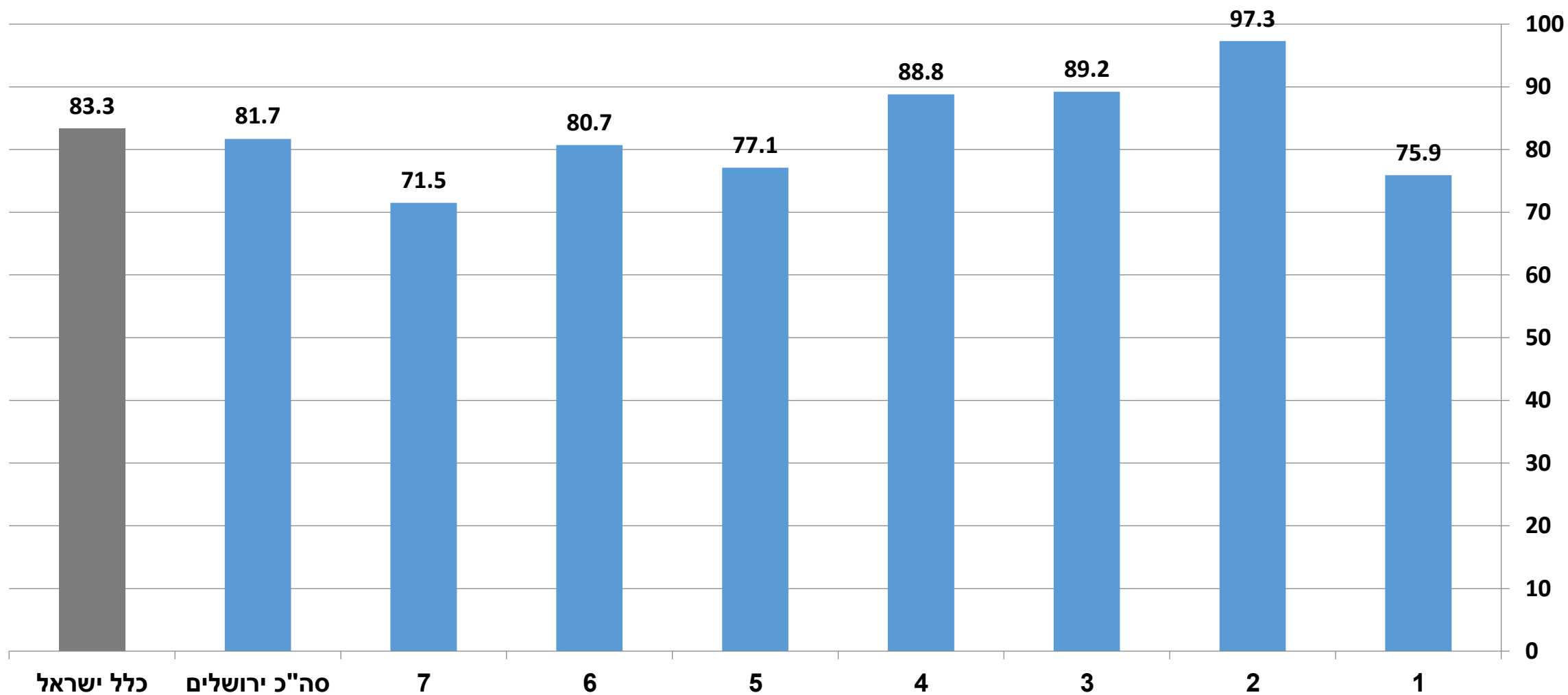
חשים בדידות מדי פעם – לעיתים קרובות

%

בישראל: 22-44 – 22.7%
45-54 – 25.0%
65+ – 37.1%
סקר חברתי, למ"ס 2014



% מרוצים-מרוצים מאד משכונת המגורים שלהם



% המרוצים עד מרוצים מאד משירותים

רובע / שירותים	1	2	3	4	5	6	7	סה"כ ירושלים
ניקיון	46.7	77.6	40.1	34.3	30.3	46.1	21.1	39.5
פיקוח עירוני/אכיפה	39.7	83.1	53.9	41.1	47.5	37.8	28.2	44.7
תחזוקה/שיפור פני העיר	43.7	86.2	54.1	50.8	45.6	49.7	32.3	48.9
מענה לפניות הציבור	31.3	85.7	62.3	66.1	52.7	63.3	34.3	53.2
מוקד עירוני	32.3	88.9	75.6	74.9	55.5	67.8	36.8	58.0
תחזוקת גינות ציבוריות	24.7	80.1	47.2	64.2	34.6	67.0	23.7	41.5
מגרשי ספורט ופנאי	36.7	87.1	55.2	64.3	20.7	35.8	9.9	37.2

% המרוצים עד מרוצים מאד מהשירותים העירוניים

רובע / שירותים	1	2	3	4	5	6	7	סה"כ ירושלים
חינוך	55.1	90.8	65.5	69.3	62.0	60.2	48.1	61.5
תרבות	49.2	92.0	70.4	76.1	61.2	60.3	48.5	62.3
רווחה	33.4	92.9	61.5	52.5	28.1	50.3	17.7	42.1
טיפות החלב	91.6	90.4	78.4	91.8	75.2	98.9	77.7	85.1
שמירה על מקומות ציבוריים נקיים מעישון	67.2	84.7	50.3	65.7	37.5	71.5	24.2	54.4
מסה"כ שירותי העירייה	43.4	87.9	67.1	61.9	58.6	58.1	46.0	57.8

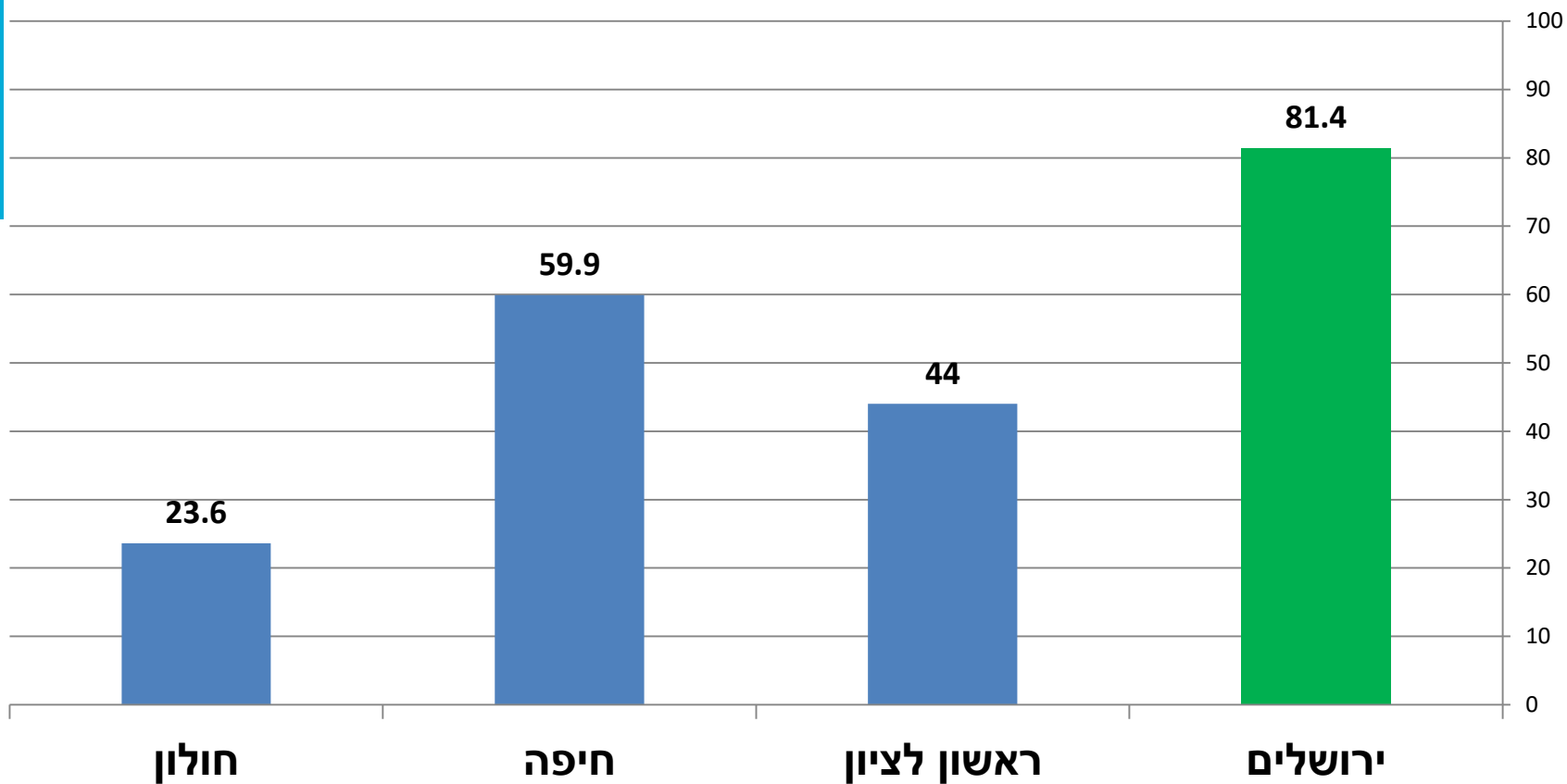
מבין בעלי הדעה

% המרוצים עד מרוצים מאד משירותים בעיר

סה"כ ירושלים	7	6	5	4	3	2	1	רובע / שירותים
84.9	74.7	88.1	74.6	87.1	87.4	92.0	93.3	חברת החשמל
73.9	74.4	83.9	65.2	74.9	78.9	81.9	65.7	חברת גיחון
92.1	84.8	95.5	91.8	86.4	94.6	98.3	95.5	קופות החולים
87.5	71.8	97.0	87.4	87.4	85.5	96.9	93.9	בתי חולים
82.5	59.8	95.1	79.0	88.5	84.8	89.8	89.6	שירותי רפואה דחופה

% החושבים שהמים בברז בביתם טובים לשתייה

6 CLEAN WATER AND SANITATION



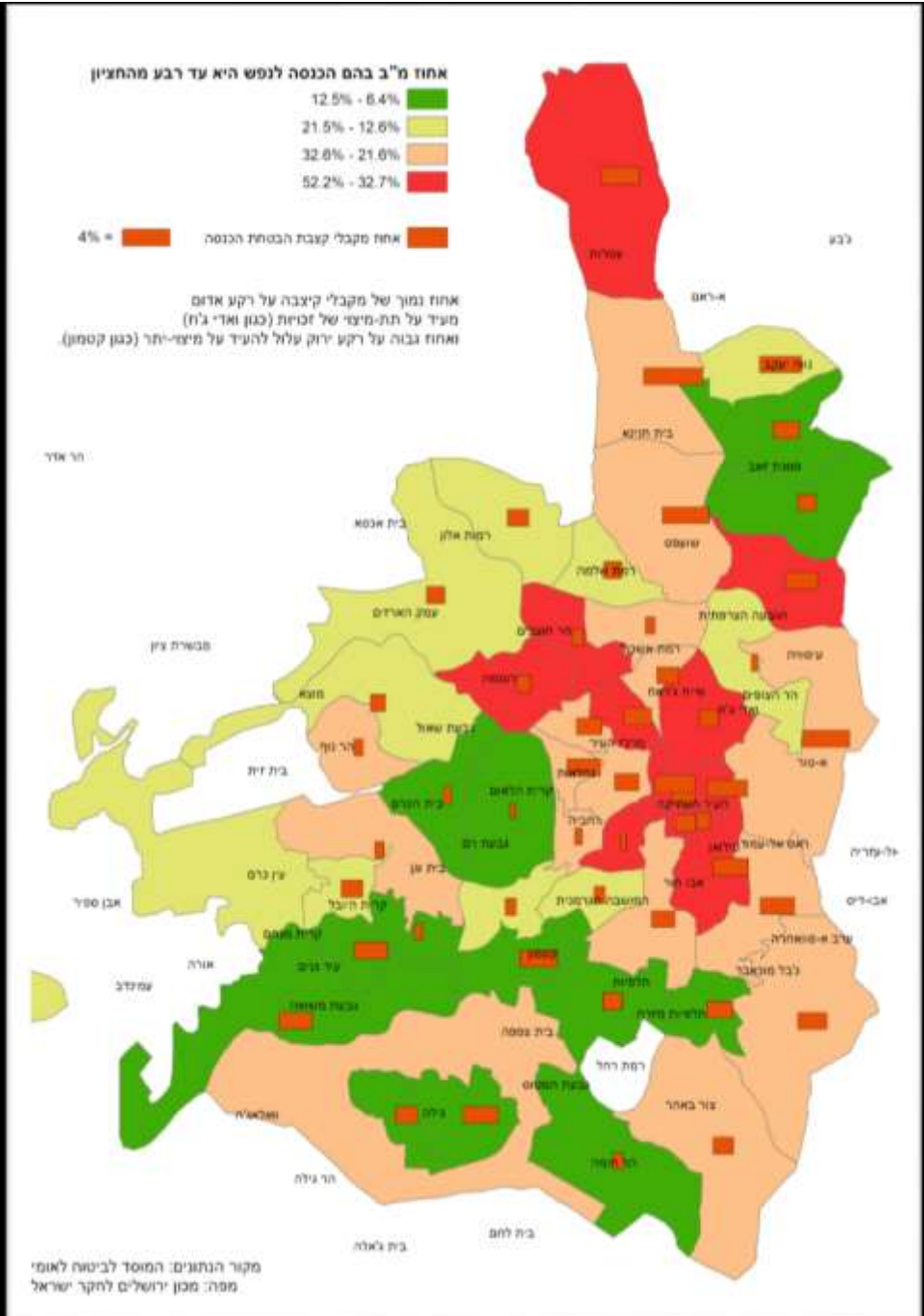
שירותים חיוניים חסרים או צורך בפעילויות לשיפור איכות החיים % הצעות בכל רובע

7	6	5	4	3	2	1	בעיה / רובע
33.3	10.6	20.9	12.5	16.1	14.3	30.7	גנים ציבוריים
3.4	7.1	16.7	2.5	13.4	39.3	1.2	ניקיון פחי אשפה
8.4	12.4	14.0	30.0	38.4	16.1	8.6	שיפור התחבורה הציבורית
26.2	17.7	23.7	33.8	17.8	26.8	41.4	שיפור הניקיון
4.2	34.5	4.2	11.2	5.4	--	10.0	תחזוקת מדרכות וכבישים
4.6	17.7	9.8	7.5	8.9	3.6	5.0	יותר מקומות חניה
19.8	---	10.7	2.5	--	--	2.4	מתנ"ס לציבור הערבי
237	113	215	80	112	56	140	סה"כ הצעות בכל רובע
241	174	276	225	280	164	292	סה"כ אוכלוסיית הסקר

האם העירייה משתפת את התושבים בתהליכי קבלת החלטות ? התפלגות תשובות, באחוזים



0.5	כן, בד"כ
5.7	כן, לפעמים
55.9	לא משתפת
37.9	לא יודע



מיפוי עוני - ירושלים

2013

מינהל שירותי קהילה

והאגף לתכנון אסטרטגי:

תפוצה

ועומק העוני

לסיכום,

לנוכח העובדה שצמצום פערים כבר נקבע כקדימות על ידי
העירייה ולנוכח הקשר ההדוק בין מדדי בריאות והשכלה
ומצב סוציואקונומי, הקשור אף הוא להשכלה.....

מומלץ לפעול במתווה הבא:

טוח ארוך:

הקמת מרכזים לגיל הרך

הרציונל: ככל שההשקעה המשולבת (חינוך, רווחה, בריאות, סביבה)

נעשית בגיל מוקדם יותר (0-6), כך תשואותיה גבוהות יותר.

מומלץ להרחיב את בסיס טיפות החלב ולהפכן למרכזים לגיל הרך

טווח בינוני קצר:

- הפעלת תכניות להשלמת 12 שנות לימוד למבוגרים, תוך דגש על נשים לא יהודיות.
- השוואת ההשקעה בתשתיות הפיסיות – השוואת היצע מתקנים (גינות, מתקני ספורט, מתקני מחזור, שבילי הליכה וכד') בכל חלקי העיר, שיפור הניקיון ברוב חלקי העיר.
- שילוב קבוע של נושאי בריאות בכל מערכת החינוך הפורמלית והבלתי פורמלית.
- הגברת יעילות שיתופי הפעולה של מינהלים/אגפים בעירייה (לעיתים בשיתוף גורמים מקצועיים חיצוניים) עם התושבים.

מה נעשה עם ממצאי הפרופיל:

- הפעלת תכניות להשלמת 12 שנות לימוד למבוגרים, תוך דגש על נשים לא יהודיות - באמצעות לשכת התעסוקה והחברה למתנסים במימון משרד העבודה, במסגרת תכנית "אפיקי הצלחה"
- "ירושלמים בוחרים בריא" – מפעילה תכנית לקידום בריאות בגיל הרך בשותפות המינהלים הקהילתיים וטיפות חלב.
- השוואת ההשקעה בתשתיות הפיסיות – השוואת היצע מתקנים (גינות, מתקני ספורט, מתקני מחזור, שבילי הליכה וכד') בכל חלקי העיר, שיפור הניקיון ברוב חלקי העיר – מסקנות הפרופיל הוטמעו בתכנית חומש מזרח העיר.
- שילוב קבוע של נושאי בריאות בכל מערכת החינוך הפורמלית והבלתי פורמלית, באמצעות תכנית "ירושלמים בוחרים בריא" (אפשרי בריא)
- הפרופיל הוצג למנהלי מינהלים רלוונטיים – קיבלנו התייחסויות וסוכמו דגשים לפעולה
- הוקמה נקודת הזנקה של מד"א במזרח העיר
- חיזוק שותפויות - עם תכנית "ירושלמים בוחרים בריא"
- שילוב מסקנות הפרופיל בתכנית החומש למזרח ירושלים – מאושרים רק נושאי תברואה וחינוך.
- מתן תוקף לתכניות ויעדים עירוניים – התכנית למאבק בעוני "אפיקי הצלחה" יעד עירוני צמצום פערים וקהילתיות.